

RELATÓRIO DE SUSTENTABILIDADE

Plena Alimentos

2023

03

APRESENTAÇÃO

- SOBRE ESTE RELATÓRIO
- DEPOIMENTO DA LIDERANÇA
- DESTAQUES DE 2023

06

A PLENA ALIMENTOS

- QUEM SOMOS
- NOSSO JEITO DE SER
- NOSSA HISTÓRIA
- NOSSAS UNIDADES
- MERCADO QUE ESTAMOS PRESENTES
- NOSSAS MARCAS
- NOSSOS PILARES
- NOSSOS *STAKEHOLDERS*
- NOSSA MATRIZ DE MATERIALIDADE
- NOSSOS TEMAS MATERIAIS

19

GOVERNANÇA

- NOSSO PROPÓSITO E VALORES
- NOSSA ESTRUTURA DE GOVERNANÇA
- NOSSOS RITOS DE GOVERNANÇA
- ÉTICA E INTEGRIDADE
- PROTEÇÃO DE DADOS
- GESTÃO DA QUALIDADE

33

PESSOAS

- NOSSA GENTE
- GESTÃO DAS NOSSAS PESSOAS
- DIVERSIDADE
- INCENTIVO AO DESENVOLVIMENTO
- RELACIONAMENTO COM AS COMUNIDADES
- SAÚDE E SEGURANÇA DO TRABALHO

67

ANEXOS

- ANEXO I – GRI

47

PLANETA

- RECURSOS NATURAIS
- RESÍDUOS E EFLUENTES
- ECONOMIA CIRCULAR
- SAÚDE E BEM-ESTAR ANIMAL
- RASTREABILIDADE

62

PROSPERIDADE

- DESENVOLVIMENTO ECONÔMICO REGIONAL
- DESENVOLVIMENTO DA NOSSA EQUIPE
- INVESTIMENTOS



Sobre o Relatório

GRI 2-1, 2-2, 2-3

TEMOS A SATISFAÇÃO DE APRESENTARMOS O PRIMEIRO RELATÓRIO DE SUSTENTABILIDADE DA PLENA ALIMENTOS, E DEMAIS EMPRESAS QUE TAMBÉM FAZEM PARTE DO GRUPO CDM, REFERENTE ÀS NOSSAS ATIVIDADES NO PERÍODO DE 1º DE JANEIRO E 31 DE DEZEMBRO DE 2023.

Para preparar este relatório, seguimos a estrutura sugerida pelas Métricas do Capitalismo dos *Stakeholders*, lançadas pelo International Business Council (IBC) do Fórum Econômico Mundial, que reúne todos os nossos compromissos e ações nos aspectos ambientais, sociais e de governança (ESG) apresentados em quatro categorias: Governança, Pessoas, Planeta e Prosperidade.

Também seguimos as Normas do Global Reporting Initiative (GRI), reconhecidas como melhores práticas para o relato público de diferentes impactos ambientais, sociais e econômicos. Estas estão referenciadas ao longo do relatório.

Como um primeiro relatório, trazemos indicadores e dados de levantamentos da realidade atual da empresa como uma fotografia e relato das ações já realizadas e que podem ser desenvolvidas para o próximo ano, desta maneira, não traremos neste momento dados comparativos de performance, mas assumimos o compromisso em avançar no reporte das ações e dados referentes às nossas operações e reafirmamos nosso compromisso com o cumprimento dos Objetivos de Desenvolvimento Sustentável (ODS) das Nações Unidas.



Para mais informações, comentários, dúvidas ou sugestões, entre em Contato marketing@plenalimentos.com.br.

Depoimento da liderança

Estamos felizes em compartilhar o primeiro relatório de sustentabilidade da Plena Alimentos e demais empresas que fazem parte do Grupo CDM. Com uma trajetória de mais 33 anos, sentimos um grande orgulho por termos construído uma empresa pautada pela excelência e transparência nas relações. Ao longo desta jornada evoluímos de forma sustentável, respeitando o meio ambiente e pautados em valores como paixão, família, simplicidade, confiança e dinamismo.

Somos impulsionados pelo propósito de alimentar com felicidade pessoas ao redor do mundo e é ele que orienta todas as nossas ações e decisões. Acreditamos que cada refeição compartilhada é uma oportunidade preciosa para fortalecer laços, criar boas memórias e construir relações sólidas. A cada ano temos investido no desenvolvimento de pessoas, expansão e modernização das plantas e no cuidado com o planeta, gerando maior eficiência operacional e trazendo soluções de melhoria da qualidade e do serviço prestado.

Não vamos parar por aqui, queremos seguir evoluindo. Para isso, criamos uma estratégia sustentável, tendo como alicerce quatro pilares principais que abrangem vários aspectos da sustentabilidade: governança corporativa, pessoas, planeta e prosperidade. Cada um deles possui metas estabelecidas para alcançarmos resultados satisfatórios.

Nossas ações relacionadas às questões de sustentabilidade socioambiental crescem e se consolidam a cada dia. Somos uma indústria que trabalha com alimentos de origem animal e reconhecemos que a saúde dos ecossistemas, a disponibilidade de água limpa, a procedência do gado e a conservação das terras agrícolas são fundamentais. Por isso, estamos comprometidos em adotar práticas responsáveis em todas as fases da nossa operação, promovendo a conservação dos recursos naturais e garantindo que sejamos ambientalmente responsáveis e socialmente conscientes.

Nos últimos anos nossos resultados financeiros e operacionais têm atingido os melhores números, demonstrando que estamos no caminho certo. As conquistas são diversas e temos muitos motivos para comemorar como poderão ver nas próximas páginas.

Encerramos agradecendo a todos pela confiança e parceria, especialmente aos milhares de colaboradores e profissionais que ajudaram a construir esta história. Seguiremos oferecendo proteínas de qualidade para todo o mundo, comprometidos com o desenvolvimento sustentável, pautados em valores éticos e socialmente responsáveis.

**Marcos Antônio Maia**

Vice-presidente de Operações

Claudio Ney Maia

Vice-presidente Executivo

Dênio Altivo

Vice-presidente de Negócios

Destaques de 2023



33 anos

de atuação no mercado



6º frigorífico

de abate
bovino do Brasil



69ª posição

no *ranking* na Forbes
Agro 100



344º posição

no *ranking* da Valor
1000 maiores



**120% de
crescimento**

nos últimos 5 anos

8.100

toneladas

de proteína bovina
comercializada por mês



+ de 50 países

que estamos habilitados
para exportação



9.900

entregas

realizadas de produtos
acabados por mês



Food Service

desenvolvimento do
novo canal comercial



2823

colaboradores

permanentes atuando nas
5 unidades do negócio

A PLENA ALIMENTOS



Quem somos GRI 2-1, 2-6



A Plena Alimentos é uma indústria alimentícia brasileira, do segmento frigorífico, de capital fechado. Nossa trajetória abrange mais de 32 anos, consolidando-nos como uma das maiores do estado de Minas Gerais e do Brasil. Destacamo-nos por oferecer um portfólio diversificado de carnes e derivados, mantendo um compromisso com os mais elevados padrões de qualidade.

Com uma presença sólida tanto no mercado nacional quanto internacional, exportamos nossos produtos para mais de 50 países. Nossos principais mercados internacionais incluem a Ásia, Oriente Médio e Norte da África, evidenciando nosso compromisso com a expansão global e a diversificação de nossos negócios.

A Plena faz parte do Grupo CDM, fundado em 1989 com a finalidade de integrar empresas que atuam na cadeia produtiva de bovinos, o grupo é formado pelas empresas Plena Alimentos, Agropecuária Grande Lago, Transquali Transportadora e Petsko Snacks Naturais.

Valorizamos a simplicidade e a proximidade, e estes princípios norteiam nossas relações com todos os públicos, desde o consumidor final até os segmentos de varejo, mercado institucional, *food service* e distribuidores atacadistas. Acreditamos que essa abordagem fundamentada em valores contribui para o fortalecimento de parcerias sólidas e duradouras, refletindo a essência da Plena Alimentos no mercado.

Alimentamos muitas famílias:



Mensalmente comercializamos em média **8.100 toneladas de proteína bovina**.



Realizamos **9.900 entregas de produtos acabados**.



Atendemos **8.200 clientes**.



Atendemos as **principais redes de varejo** do país.

GRUPO CDM



Fornecer carnes e derivados de alto padrão. Uma das maiores empresas do segmento de proteína bovina do Brasil.



Maior confinamento da América Latina, com capacidade estática para 75.000 animais e possibilidade de abate de 180.000 animais por ano.



Realiza operações de logística nacional e internacional. Predominantemente dedicada à Plena Alimentos.



Especializada na produção e comercialização de snacks naturais que auxiliam na alimentação saudável e bem-estar dos pets.

Nosso jeito de ser

Na Plena Alimentos, acreditamos firmemente que uma cultura organizacional eficaz, fundamentada em valores compartilhados, tem o poder de transformar o ambiente de trabalho, estabelecendo uma conexão sólida entre pessoas e processos. Nossa filosofia é guiada por cinco valores que permeiam nosso cotidiano e refletem a essência da empresa: **Paixão, Família, Simplicidade, Confiança e Dinamismo**.

Estes valores não são apenas palavras em um papel; eles são incorporados em nosso dia a dia, moldando nossas decisões e ações. A Paixão impulsiona nosso comprometimento com a excelência, enquanto a Família fortalece os laços dos nossos relacionamentos, pautados em lealdade e colaboração. A Simplicidade é a base da nossa forma de ser e fazer, a Confiança é o alicerce das nossas relações com nossos colaboradores, clientes, fornecedores, sociedade e meio ambiente, e o Dinamismo impulsiona nossa capacidade de adaptação e inovação para o crescimento sustentável do negócio.

Nosso compromisso vai além dos limites da empresa; almejamos proporcionar a melhor experiência possível para colaboradores, clientes, fornecedores, amigos e parceiros. Valorizamos profundamente o nosso **"Jeito de Ser"**, mantendo-nos fiéis aos princípios que orientam nossa conduta e contribuem para a construção de relacionamentos duradouros e significativos.



Somos apaixonados pelo nosso negócio, buscamos resultados com brilho no olhar.



Acreditamos nas pessoas e valorizamos relacionamentos duradouros pautados na lealdade, colaboração e alegria.



Somos simples na nossa forma de ser e de fazer. Focamos em soluções descomplicadas e eficazes.



Garantimos qualidade e procedência em toda a nossa cadeia produtiva, agindo com integridade nas relações com os colaboradores, clientes, fornecedores, sociedade e meio ambiente.



Estamos atentos ao mercado, buscando continuamente superar nossas soluções, com foco na competitividade e no crescimento sustentável do negócio.

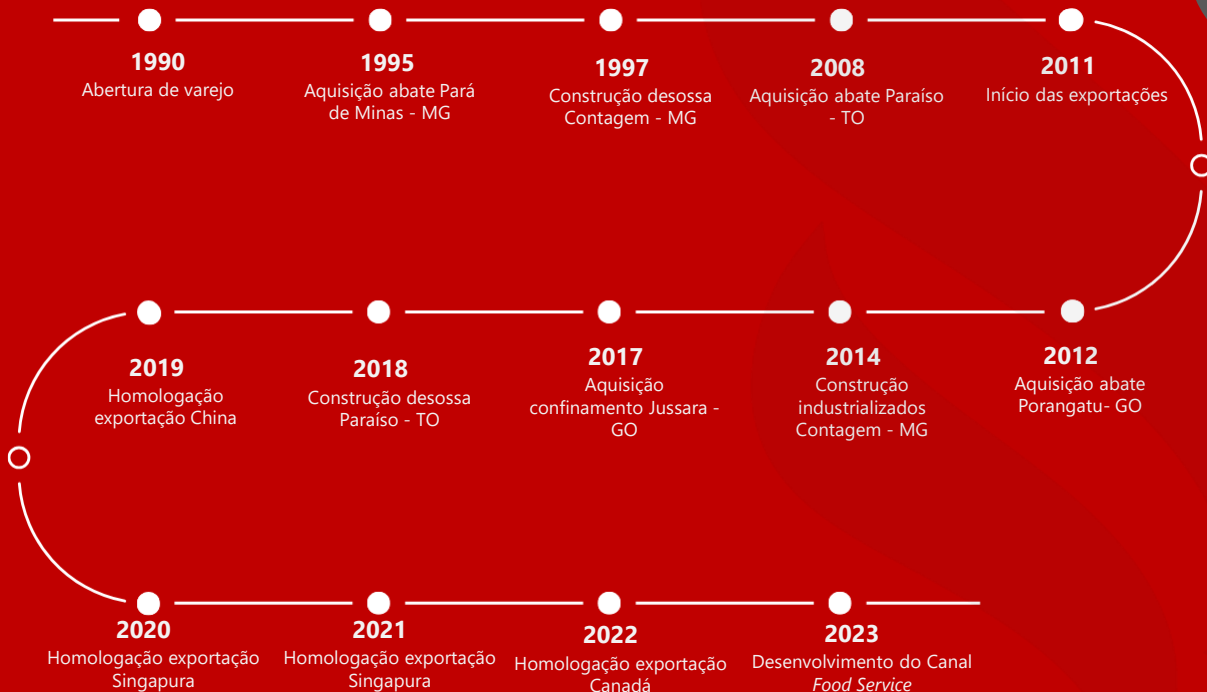
Nosso propósito:

"Alimentar com Felicidade Pessoas ao Redor do Mundo".

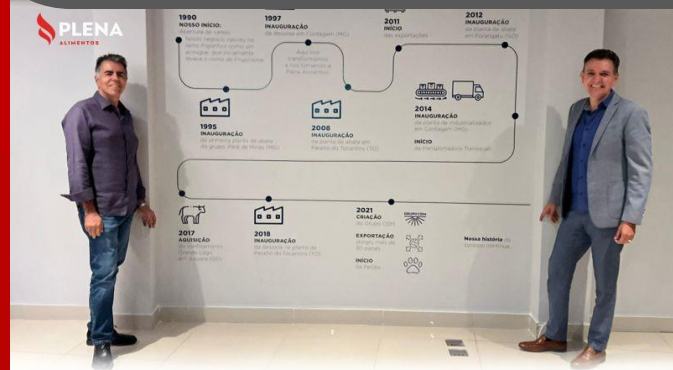
Nosso propósito é mais do que uma declaração; é a força motriz que impulsiona todas as nossas atividades. Sob o lema **"Alimentar com Felicidade Pessoas ao Redor do Mundo"**, buscamos transcender o simples fornecimento de alimentos, almejando criar experiências que tragam alegria e satisfação a cada pessoa que toca nossa marca.

Acreditamos que a alimentação vai além da nutrição física; é um elo emocional que une as pessoas. Ao nutrir com qualidade e compromisso, estamos não apenas fornecendo alimentos, mas construindo momentos memoráveis e positivos.

Nossa história



Em comemoração aos 33 anos de uma história que começou com uma pequena loja de varejo que foi crescendo e se transformou em uma das maiores indústrias do Brasil, inauguramos na Unidade de Contagem um painel com história da **Plena Alimentos** para deixar registrado alguns dos marcos mais importantes alcançados ao longo desses anos.



6º MAIOR FRIGORÍFICO DE ABATE NO BRASIL



Nossas unidades GRI 2-2

Nossas plantas de abate e desossa, indústria e escritório estão presentes nos estados de Minas Gerais, Tocantins, Goiás e São Paulo. O nosso Corporativo com o centro administrativo da companhia está localizado em Contagem, Minas Gerais.



Paraíso do Tocantins

Planta de abate e desossa SIF 3215
Capacidade Abate: 15.000 cabeças/mês
Capacidade de Desossa: 6.000 toneladas/mês



Porangatu

Planta de abate SIF 3920
Capacidade Abate:
9.000 cabeças/mês



São Paulo

Escritório Institucional



Pará de Minas

Planta de abate SIF 2484
Capacidade de Abate:
13.000 cabeças/mês



Contagem

Planta de desossa e indústria SIF 4060
Capacidade de Desossa: 6.000 toneladas/mês
Capacidade de Industrializados 1.500 toneladas/mês

Mercados que estamos presentes GRI 2-6

Mercado Mineiro e Nacional

Nos destacamos como o maior processador de carne no Estado de Minas Gerais, consolidando uma posição de liderança especialmente voltada ao segmento varejista. Com mais de três décadas de experiência, conquistamos não apenas a confiança do consumidor mineiro, mas também nos firmamos como uma das principais marcas de carne embalada na região.

Expandindo nossa presença além das fronteiras do estado, estabelecemos uma sólida presença em todo o território brasileiro. Nossa distribuição abrange a maioria dos estados, alcançando um patamar significativo ao atender 60% das 100 maiores redes varejistas do país.



Essa capilaridade na distribuição não apenas evidencia a confiança depositada em nossos produtos, mas também destaca a qualidade que oferecemos aos consumidores em diversas regiões do Brasil.

Em um mercado onde a competitividade é intensa, nosso compromisso com a excelência na qualidade dos produtos e na eficiência operacional nos coloca em uma posição privilegiada. Nossa busca constante pela inovação, aliada à nossa tradição e *expertise*, nos permite não apenas manter, mas também expandir nossa presença no setor de abastecimento alimentar do país.

Ao enfrentarmos os desafios e oportunidades do mercado de processamento de carne, reafirmamos nosso compromisso em fornecer produtos de alta qualidade, superando as expectativas dos consumidores e consolidando nossa posição como uma referência no setor.

Conheça alguns destaques da marca:

- **4ª marca de corte bovino** mais lembrada no Brasil (Revista SA Varejo)
- **2ª marca de corte bovino** mais lembrada na área 2: MG, RJ e ES (Revista SA Varejo)



Atuação no mercado mundial

Nossa presença no mercado global representa uma trajetória marcada pela exportação para mais de 50 países, sendo que 50% da nossa produção total é destinada para o mercado internacional. Com uma média mensal de 155 *containers* de carne, entre *in natura* e processada, esse volume alcança 4.000 toneladas comercializadas a cada mês.

As plantas que operamos são certificadas para exportação para países estratégicos como China, Singapura, Arábia Saudita, Egito, Rússia e Chile.

A oferta de abate religioso também está contemplada, respeitando as particularidades de cada mercado que atendemos.

O sucesso dessa expansão global não se resume apenas à quantidade exportada, mas está intrinsecamente ligado à nossa equipe especializada. Eles entendem as nuances e demandas específicas de cada mercado, o que nos permite construir relações sólidas e sustentáveis.



- Exportação para **+50 países**

- **50% da produção total** é para exportação

- Exportação de **155 containers de carne in natura e processados por mês**. Volume comercializado de **4.000 ton/mês**

- Habilitação de plantas para **exportação para a China, Singapura, Arábia Saudita, Egito, Rússia, Chile**



Nossas marcas GRI 2-6

Cortes embalados de bovino e industrializados

Nosso portfólio de marcas é diversificado e cuidadosamente desenvolvido para atender às necessidades e preferências de diversos públicos. Além das carnes *in natura*, amplamente distribuídas nas principais redes varejistas do país, oferecemos uma variedade de produtos de cortes embalados de bovinos e industrializados, cada um com sua proposta única.

A marca **Bonne** destaca-se por seus cortes nobres de qualidade *premium*, ideal para consumidores exigentes em busca de excelência. Já a **Chef** oferece produtos de qualidade especial, perfeitos para preparações na brasa ou no fogão, ideal para momentos especiais. Para aqueles que buscam praticidade em suas receitas do dia a dia, a linha Toda Hora apresenta carnes saborosas e irresistíveis.



A marca **Sol** oferece carnes temperadas na medida certa, proporcionando mais praticidade e sabor às receitas.

A linha **Tudbom** destaca-se pelo seu custo acessível, garantindo produtos de qualidade para a sua mesa sem pesar no bolso.

Além dessas marcas, temos a **Raro**, uma linha de carnes *Premium* produzida por uma seleção criteriosa de novilhos precoces e raças europeias. Com 21 cortes de qualidade superior, a Raro oferece o equilíbrio perfeito entre maciez e sabor, proporcionando uma experiência gastronômica excepcional.



Prêmios e reconhecimentos

Forbes AGRO100

69ª posição no *ranking* divulgado em dezembro de 2023 na Forbes Agro 100.



344º lugar no *ranking* geral da Valor 1000 de 2023.



4ª melhor indústria de carne bovina no 18º Anuário do Agronegócio, publicado pela revista Globo Rural em parceria com a Serasa Experian em 2022.



2ª marca mais lembrada na área 2 (MG, interior do RJ e ES) por 4 anos consecutivos (Revista SA Varejo).



Eleita por 5 anos, pelos supermercadistas, como a marca de Carnes *in Natura* mais lembrada de Minas Gerais.

Nossos Pilares

O alicerce do nosso objetivo estratégico, voltado para o sucesso sustentável, está na nossa estratégia de sustentabilidade. Essa estratégia é efetivamente executada por meio da utilização de quatro pilares principais, cada um abrangendo vários aspectos da sustentabilidade:

1. Governança Corporativa

O papel da Governança Corporativa é fundamental para o desenvolvimento sustentável das empresas e, por meio de seus princípios de transparência, prestação de contas, conformidade e relações éticas, ela gera valor a longo prazo para as organizações. A existência de um alinhamento entre a alta gestão e os executivos, promovem um ambiente responsável, próspero e com processos estruturados.

2. Pessoas

As pessoas são os principais ativos de uma empresa, sobretudo no setor de prestação de serviços, portanto reconhecemos a importância de uma sociedade que valorize os direitos humanos e as peculiaridades de cada indivíduo. Apoiamos os princípios de dignidade, igualdade, saúde, bem-estar, desenvolvimento pessoal e ambiente acolhedor.

3. Planeta

Sabemos que o Meio Ambiente provê diversos recursos para a operação das empresas e estamos cientes que sua preservação deve ser elemento em pauta para todas as cadeias de valor.

Assuntos como mudanças climáticas, diminuição de resíduos sólidos e líquidos, redução de emissão de gases de efeito estufa e consumo consciente necessitam ser pauta de direcionamentos estratégicos e planos de ação.

4. Prosperidade

Acreditamos na premissa da **Agenda 2030** que sugere que devemos colaborar para que todas as pessoas possam prosperar em suas vidas e que os fatores econômicos, sociais e tecnológicos das organizações podem progredir em harmonia com a natureza. Sendo assim, estimulamos a inovação e a capacitação dos nossos colaboradores, bem como a criação de valor para todos os clientes, parceiros e comunidade.

Em cada pilar citado foi estabelecido metas para alcançarmos resultados satisfatórios a longo prazo. Avaliamos nosso desempenho em relação a essas metas e compromissos, garantindo transparência e responsabilidade.



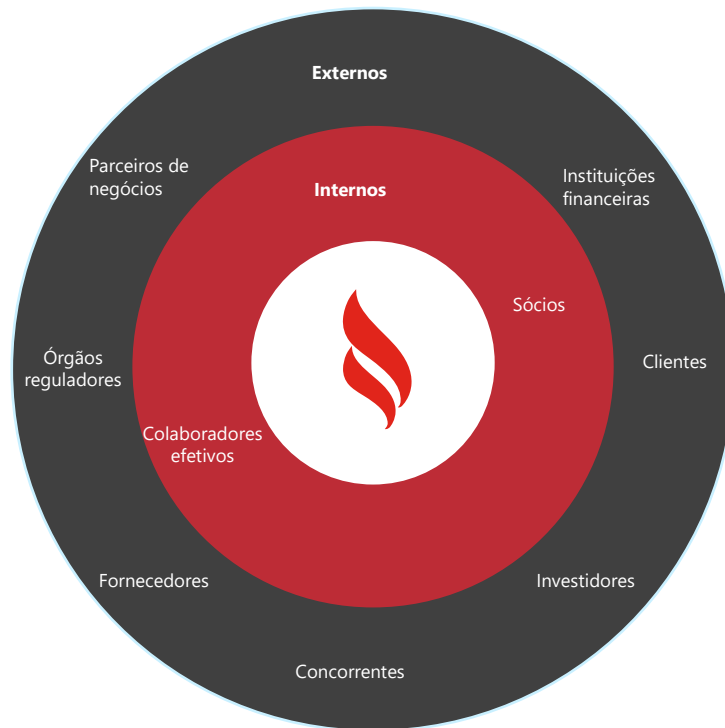
Nossos Stakeholders

As ações tomadas na empresa podem influenciar diversos grupos internos e externos, direta ou indiretamente. Diante disso, analisamos os grupos de *stakeholders* que serão impactados com as decisões no âmbito ESG – Ambiental, Social e Governança.

Os grupos internos englobam os colaboradores no geral, sendo efetivos ou temporários, com carga horária integral ou parcial, com dedicação exclusiva ou não, residentes na sede da empresa ou em outro local.

Os grupos externos englobam todos os indivíduos e as organizações que são afetadas pelas práticas da Plena, sendo clientes ou fornecedores, instituições de regulamentação ou financeiras, concorrentes ou parceiros, sediados nos locais que atuamos ou não.

Stakeholders	Proximidade	Pilar relacionado
Sócios	Internos	Pessoas, Governança e Prosperidade
Colaboradores	Internos	Pessoas e Prosperidade
Órgãos reguladores	Externos	Pessoas, Governança
Clientes	Externos	Planeta, Pessoas, Governança e Prosperidade
Instituições financeiras	Externos	Pessoas, Governança e Prosperidade
Investidores	Externos	Pessoas, Governança e Prosperidade
Parceiros de negócios	Externos	Pessoas, Governança e Prosperidade
Fornecedores	Externos	Planeta, Pessoas, Governança e Prosperidade
Concorrentes	Externos	Pessoas, Governança e Prosperidade



Nossa Matriz de Materialidade

Nossa Matriz

Nossa primeira Matriz de Materialidade foi desenhada com o objetivo de identificar quais riscos ambientais, sociais e de governança (ESG) exigem imediata atenção e quais riscos podem ser remediados a longo prazo.

A construção dessa análise consistiu no levantamento de tópicos relevantes para o setor em que a Plena Alimentos se encontra, Agropecuária, por meio de itens incorporados pelo *Global Reporting Initiative* (GRI). Dessa forma, foram identificados 10 tópicos que apresentam considerável importância para empresas desse segmento de atuação.

Por meio dos critérios de avaliação apresentados, os *stakeholders* que são podem ser impactados pelo tratamento – ou pela falta de tratamento – desses riscos foram entrevistados, com o objetivo de elencar a prioridade de cada um desses elementos.

CrITÉRIOS de Avaliação

Cada risco foi avaliado com base na relevância do seu impacto para o *stakeholder* – interno e externo. Ou seja, em uma escala de 1 a 5, em que a menor nota significa que a ocorrência do elemento é irrelevante e a maior nota significa que seu controle é fundamental, todos os critérios foram avaliados e classificados.

1	2	3	4	5
Irrelevante	Pouca Importância	Média Importância	Alta Importância	Indispensável

Participantes da Avaliação

Internos – diretoria e gerência da empresa.

Externos – clientes nacionais e internacionais, fornecedores, da Plena e instituições financeiras.

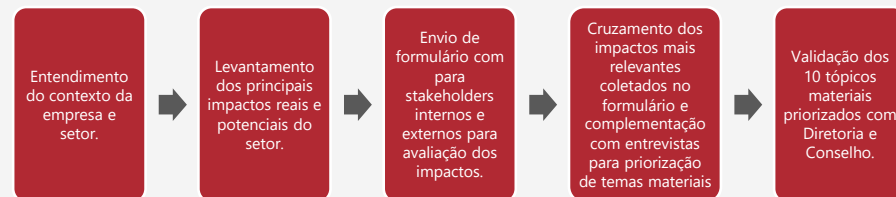
Processo de Análise

O processo de análise foi estabelecido em dois momentos:

1. Avaliação Interna: os participantes da análise receberam material prévio para fazerem a leitura e contextualização sobre cada um dos tópicos analisados, juntamente com a escala de notas (1 – Irrelevante, 2- Pouca Importância, 3- Média Importância, 4- Alta Importância e 5 - Indispensável), para que avaliassem o quão relevante tais itens são para a empresa. Em seguida, todos os colaboradores listados foram entrevistados para que contribuíssem com suas respostas e, também, justificassem suas ideias, pensando sempre na visão interna da empresa.

2. Avaliação Externa: da mesma forma, os *stakeholders* estratégicos da Plena receberam material prévio para fazerem a leitura e contextualização sobre cada um dos tópicos analisados, para que, por sua vez, avaliassem o quão relevante tais itens são para a empresa que trabalham – ou seja, o quão relevante é para suas organizações o fato da empresa investir, ou não investir, em tal tópico. Em seguida, todas as respostas foram computadas para cruzamento dos dados com validação interna da Diretoria e Conselho.

Resumo do processo de definição dos nossos Temas Materiais



Nossos temas materiais GRI 3-1,3-2

Legenda:



Ambiental



Social



Governança

Temas materiais

Descrição

Indicador GRI

ODS

Stakeholders



1- Qualidade e segurança dos alimentos

Envolve a aderência a protocolos, normas e certificações, melhorias e tratamento de riscos sanitários relevantes

GRI 416, 417



Colaboradores, clientes, investidores, órgãos reguladores



2- Gestão da cadeia de suprimentos e rastreabilidade

Exigência, controle e monitoramento do padrão de qualidade e do cumprimento de critérios socioambientais dos produtores; produção pecuária responsável, com aprimoramento da rastreabilidade sobre indiretos e comunicação transparente sobre as práticas em cada elo da cadeia.

GRI 13 – Tema 13.11, 308



Colaboradores, clientes, investidores, fornecedores, órgãos reguladores



3- Trabalho infantil

Relacionada à identificação, prevenção e mitigação do trabalho infantil em todas as etapas da cadeia de suprimentos e nas operações da organização.

GRI 408



Colaboradores, clientes, investidores, fornecedores, órgãos reguladores



4- Anti-corrupção

Os procedimentos de avaliações de riscos adotados pela organização referentes à corrupção, conflitos de interesse. Concentra-se em garantir práticas éticas, transparentes e responsáveis.

GRI 205



Colaboradores, clientes, investidores, fornecedores, órgãos reguladores



5- Privacidade do cliente

Conformidade à Lei Geral de Proteção de Dados Pessoais (LGPD) e cuidado constante com a manutenção da privacidade dos dados e evoluções tecnológicas.

GRI 418



Colaboradores, clientes, fornecedores

Legenda:

Ambiental
 Social
 Governança

Temas materiais	Descrição	Indicador GRI	ODS	Stakeholders
6- Saúde e Segurança dos Trabalhadores	Abrange a garantia do bem-estar e da saúde de nossas pessoas, prezando pela saúde mental e física de colaboradores.	GRI 403		Colaboradores, clientes, fornecedores, sindicatos
7- Saúde e bem-estar animal	Aderência a certificações e protocolos internacionais; tema cada vez mais sensível para a sociedade civil; percebido como importante fator para a qualidade do produto.	GRI 13 – Tema 13.11		Colaboradores, clientes, fornecedores.
8- Gestão hídrica	Gestão eficiente dos recursos hídricos, redução do consumo de água no processo produtivo e devolução da água ao meio ambiente conforme legislação.	GRI 303		Colaboradores, fornecedores.
9- Preservação de ecossistemas	Abrange impactos relacionados à conversão de ecossistemas naturais, desmatamento e degradação.	GRI 304		Colaboradores, fornecedores.
10- Trabalho forçado ou compulsório	Concentra-se na identificação, prevenção e mitigação do trabalho forçado ou compulsório em todas as etapas da cadeia de suprimentos e nas operações da organização.	GRI - 13.3, 13.4, 13.5, 409		Colaboradores, clientes, investidores, fornecedores, órgãos reguladores

GOVERNANÇA



Nosso Propósito e Valores GRI 2-22, 2-23, 2-24

A Plena Alimentos é impulsionada por um propósito claro e inspirador: **alimentar com felicidade pessoas ao redor do mundo**. Este propósito orienta todas as nossas ações e decisões, desde a produção até a entrega de nossos produtos. Acreditamos que a comida vai além de nutrir o corpo; ela tem o poder de criar momentos de alegria e conexão entre as pessoas, e é isso que nos motiva diariamente, nos impelindo a buscar constantemente formas de expandir nosso impacto positivo na vida das comunidades e todas as pessoas que servimos com nossas diferentes linhas de alimentos.

// Alimentar com felicidade pessoas ao redor do mundo. //

Nossos valores fundamentais - **paixão, família, simplicidade, confiança e dinamismo** - são muito mais do que simples palavras; eles constituem a essência pulsante que define nossa identidade como empresa e serve como o alicerce sólido sobre o qual construímos nossas relações com colaboradores, clientes e parceiros.

A **paixão** impulsiona nossa dedicação incansável em oferecer produtos de qualidade excepcional. Valorizamos a **família** em todas as suas formas, cultivando um ambiente de trabalho inclusivo e acolhedor. A **simplicidade** é a base de nossa abordagem, buscando sempre a eficiência e a clareza em tudo o que fazemos.

A **confiança** é fundamental em nossas relações, tanto com nossos colaboradores quanto com nossos clientes e parceiros. Acreditamos na transparência e na honestidade em todas as nossas interações. Por fim, o **dinamismo** nos impulsiona a inovar constantemente, adaptando-nos às mudanças do mercado e buscando sempre novas formas de melhorar e crescer.

Eles não são apenas valores declarados, mas sim princípios vivenciados profundamente em cada aspecto do nosso trabalho e nas relações que cultivamos com todos os que estão conectados à nossa empresa. Desejamos persistentemente continuar oferecendo a mais excepcional experiência para os nossos colaboradores, clientes, fornecedores, amigos e parceiros, sempre valorizando o nosso **Jeito de Ser**, que é a nossa distinta e inigualável marca registrada.

Por trás de cada produto que levamos aos lares ao redor do mundo, há uma equipe apaixonada e comprometida que trabalha incansavelmente para fazer a diferença. Essa dedicação é alimentada pela crença de que, não apenas satisfazemos as necessidades básicas, mas também nutrimos os laços que unem as famílias e as comunidades.

Somos impulsionados por uma missão maior de promover a felicidade e o bem-estar, reconhecendo que cada refeição compartilhada é uma oportunidade preciosa não apenas de criar memórias duradouras e fortalecer os laços afetivos, mas também de contribuir para a construção de relações mais sólidas e significativas dentro das comunidades que servimos.

Nossos Valores

- Paixão
- Família
- Simplicidade
- Confiança
- Dinamismo

Juntos, nosso propósito e valores fundamentais formam os alicerces da cultura da Plena Alimentos, orientando-nos em nossa missão de alimentar com felicidade pessoas ao redor do mundo, enquanto nos empenhamos para nos tornarmos uma empresa responsável e sustentável em todos os aspectos de nossas operações.





PAIXÃO

Somos apaixonados pelo nosso negócio, buscamos resultados com brilho no olhar.

Dentro do pilar "Paixão", encontramos duas características centrais que impulsionam nossa empresa: o "coração de dono" e o "foco no cliente". Esses valores são fundamentais para proporcionarmos as melhores experiências tanto para nossos colaboradores quanto para nossos clientes.

• Coração de Dono

Tomar a iniciativa, ter senso de urgência, assumir a responsabilidade em busca dos melhores resultados para a empresa.

• Foco no Cliente

Identificar, compreender e antecipar as necessidades dos clientes internos e externos, superando as expectativas implementando soluções de valor.

No pilar "Família", ressaltamos duas características cruciais: "parceria", onde cada membro é valorizado como parte de um todo, e "comunicação transparente", que promove um ambiente aberto e colaborativo. Esses princípios são essenciais não apenas para fortalecer os laços dentro da nossa equipe, mas também para cultivar um ambiente de trabalho inclusivo e propício ao crescimento mútuo.

• Parceria

Interagir com as pessoas de forma próxima e empática, atuando como um só time. Reconhecer e valorizar a opinião do outro, colaborando ativamente para o resultado do negócio.

FAMÍLIA

Acreditamos nas pessoas e valorizamos relacionamentos duradouros pautados na lealdade, colaboração e alegria

• Comunicação Transparente

Comunicar-se de forma clara, assertiva e respeitosa. Ser favorável à troca de informações, aproveitando as divergências de ideias em busca de melhores soluções.



SIMPLICIDADE

• Simplicidade

Ter uma postura humilde para considerar genuinamente as perspectivas das outras pessoas. Ter mente aberta para o aprendizado.

No pilar Simplicidade, também ressaltamos a agilidade. Direcionar nossos esforços para simplificar processos e agir com rapidez, promovendo eficiência e clareza em todas as nossas atividades, garantindo maior eficácia.

• Agilidade

Responder rapidamente às demandas do contexto, propondo soluções simples e eficazes.

Somos simples na nossa forma de ser e de fazer. Focamos em soluções descomplicadas e eficazes.

No pilar "Dinamismo", enfatizamos duas características fundamentais: "inovação" e "visão estratégica". Por meio da inovação e de uma visão estratégica, estamos continuamente buscando novas oportunidades e formas de melhorar, garantindo assim nosso crescimento sustentável e nossa capacidade de enfrentar desafios com confiança.

Estamos atentos ao mercado, buscando continuamente superar nossas soluções, com foco na competitividade e no crescimento sustentável do negócio.

No pilar "Confiança", destacamos duas características fundamentais: "qualidade" e "credibilidade". Estes princípios são a base das nossas relações, tanto internas quanto externas. Buscamos garantir a qualidade em tudo o que fazemos, assegurando que nossos produtos e serviços atendam às expectativas dos nossos clientes. Além disso, nossa credibilidade é construída através da transparência, integridade e consistência em todas as nossas ações, reforçando a confiança depositada em nós por nossos colaboradores, clientes e parceiros.

CONFIANÇA

• Qualidade

Executar o trabalho com excelência, buscando a melhoria contínua. Praticar a Política da Qualidade e Segurança do Alimento.

• Credibilidade

Estabelecer relações baseadas em confiança e transparência, sempre cumprindo com o que foi combinado. Agir de forma ética e responsável.

Garantimos qualidade e procedência em toda a nossa cadeia produtiva, agindo com integridade nas relações com os colaboradores, clientes, fornecedores, sociedade e meio ambiente.

DINAMISMO

• Inovação

Demonstrar iniciativa para propor novas soluções, visando melhorar os resultados do negócio. Assumir a postura proativa e aberta a aprender, implementando novas formas de fazer.

• Visão Estratégica

Compreender os objetivos da organização e o papel da sua área nesse contexto. Identificar tendências e boas práticas de mercado, transformando conhecimento em oportunidades para alcançar resultados.

Nossa Estrutura de Governança GRI 2-9, 2-10, 2-12

Conselho de Administração

- **Membros:** 03 Conselheiros Internos, 01 Conselheiro Consultivo Externo e 01 Assessor de Governança.
- **Responsabilidades:** órgão colegiado essencial para a empresa, garantindo a discussão e registro adequados das decisões para promover transparência e segurança em sua implementação. Seus objetivos incluem direcionar os negócios de acordo com o melhor interesse da empresa, salvaguardar o objeto social, resultados e estratégias, além de orientar os executivos. O conselho também se aconselha e propõe diretrizes para os negócios, participa da avaliação e planejamento da sucessão da gestão, e concentra-se nas questões estratégicas e no monitoramento dos resultados, evitando interferir nas operações diárias.
- **Crítérios de nomeação do mais alto órgão de governança:** o Conselho de Administração foi formado, inicialmente, pelos três sócios da empresa, como uma forma de envolver os membros que estivessem há mais tempo envolvidos de forma direta com a parte estratégica da empresa. Porém, em um trabalho de desenvolvimento da maturidade de governança do grupo, associado à contratação de consultoria externa especializada, um Conselheiro Consultivo Externo se uniu à entidade para trazer uma visão de mercado às discussões. Os critérios para a escolha de um Conselheiro são: senioridade (experiência executiva e de vida), capacidade de análise, distanciamento crítico, capacidade de argumentar e empreendedorismo.

Vice-Presidência

- **Membros:** o mais alto nível hierárquico na estrutura executiva da organização é formada por 3 Vice-Presidências, distribuídos entre as posições: Vice-Presidente Executivo, Vice-Presidente de Operações e Vice-Presidente de Negócios.



VP Executivo

Cláudio Ney Maia



VP Operações

Marcos Antônio Maia



VP Negócios

Dênio Altivo

- **Responsabilidades:** executa um papel crucial na coordenação e execução das estratégias delineadas pelo Conselho. Atua para que as diretrizes estratégicas sejam seguidas, por meio da liderança e orientação dos diretores executivos.

Diretoria Executiva

- **Membros:** 8 membros, representando a Diretoria Jurídica e Contábil; Administrativo; Tecnologia e Inovação; Agronegócios; Originação; Comercial e de *Marketing*; Logística e Suprimentos e, também, Indústria.
- **Responsabilidades:** executar, representar legalmente e promover a organização interna dos planos táticos de execução da estratégia corporativa. Além disso, assessora a administração na avaliação de produtos, serviços e processos; fazendo a gestão de cada um dos diferentes setores operacionais da organização.
- **Crítérios de nomeação:** diretoria executiva formada por colaboradores de longa experiência dentro da empresa, que demonstraram competências necessárias para evolução na carreira e, também, por profissionais trazidos do mercado com as experiências e competências adequadas ao cargo de diretoria.
- **Avaliação:** processo anual de Avaliação de Desempenho.

Nossos Ritos de Governança GRI 2-16, 2-17

Na sequência, detalharemos os ritos de governança corporativa já estabelecidos na Plena Alimentos. Este capítulo visa fornecer uma visão clara e abrangente de nossos processos, políticas e procedimentos que regem nossas operações e tomadas de decisão.

Assembleias ou Reuniões de Sócios

- **Descrição:** representam o fórum máximo de deliberação da empresa. Os encontros podem ser ordinários ou extraordinários e são fundamentais para a aprovação das principais decisões da empresa, garantindo a representação direta dos sócios.
- **Assembleia Geral Ordinária (AGO):** realizada com os sócios da empresa, documentada por ata e registrada em Cartório. Dentre os objetivos, podem incluir:
 - Tomar as contas dos administradores, examinar, discutir, deliberar e votar as demonstrações financeiras;
 - Deliberar sobre a destinação do lucro líquido do exercício e a distribuição de dividendos;
 - Aprovar a remuneração anual dos administradores;
 - Eleger executivos e membros do Conselho, quando for o caso.
 - **Periodicidade:** anual, preferencialmente até o mês de abril.

Na Plena, estamos comprometidos em aprimorar nossa governança por meio da implementação de ritos, processos e indicadores. Nosso objetivo é manter consistentemente o alinhamento e a comunicação interna, fornecendo uma visão precisa aos nossos líderes sobre a realidade de nossas operações. Dessa forma, buscamos garantir uma tomada de decisão mais informada e estratégica, promovendo uma gestão eficaz e adaptável às demandas do mercado em constante evolução.

- **Assembleia Geral Extraordinária (AGE):** realizada com os sócios, documentada por ata e registrada em Cartório. Dentre os objetivos, podem incluir:
 - Aumentar ou reduzir o Capital Social e reformar o Estatuto Social;
 - Deliberar sobre limites de investimento e endividamento da empresa;
 - Eleger ou destituir, a qualquer tempo, conselheiros da empresa;
 - Deliberar sobre transformação, fusão, incorporação, cisão, dissolução e liquidação da sociedade;
 - Deliberar sobre a avaliação de bens que venham a integrar o Capital Social.
- **Convocação:** a pauta da AGO e/ou da AGE deve ser disponibilizada na data da primeira convocação, para que os sócios possam ler, analisar e posicionar-se sobre os assuntos

Reunião do Conselho de Administração (RCA)

- **Descrição:** representa a reunião entre os Conselheiros Administrativos da empresa, sendo fundamental na contribuição para que os sócios e a alta administração tornem mais efetiva a gestão do negócio, na medida em que questiona, discute e acompanha os resultados da empresa e da diretoria.
- **Rituais:** as reuniões de RCA adotam as boas práticas do Instituto Brasileiro de Governança Corporativa (IBGC) de dividir a reunião em: 10 a 20% Resultados (passado), 20 a 40% Operação (presente) e 40 a 70% Estratégia (futuro).
- **Ferramentas de acompanhamento e apoio:** foi desenvolvida uma ferramenta de Plano de Ação para auxiliar no monitoramento das tomadas de decisão, também são realizadas as Convocações com, pelo menos, sete dias úteis de antecedência e com a pauta a ser tratada, bem como a realização e revisão das atas de reuniões.
- **Periodicidade:** mensal. Pauta enviada com, no mínimo, 7 dias de antecedência

Ética e Integridade GRI 2-23, 2-24, 3-3

Código de Ética e Conduta

A Plena tem como pilar fundamental a adoção de uma conduta **íntegra, ética e transparente** em todas as suas operações. Esse compromisso reflete não apenas em nossas relações internas com colaboradores, mas também em nossas interações com parceiros, fornecedores, clientes e demais *stakeholders*. Nosso objetivo é estabelecer vínculos sólidos baseados na confiança mútua, sustentados por um conjunto de regras e procedimentos robustos.

Por meio do nosso **Programa de Compliance**, reafirmamos nosso comprometimento em cumprir não apenas as exigências legais e regulatórias, mas também em promover uma cultura organizacional que valoriza a integridade em todos os aspectos. Investimos continuamente em ferramentas como o **Canal de Ética**, o **Código de Ética e Conduta**, e uma série de políticas específicas desenvolvidas para mitigar riscos e garantir uma conduta ética em todas as áreas da empresa.

Acreditamos que a transparência e a responsabilidade são a base para o sucesso sustentável, e é por isso que nos esforçamos para fortalecer esses valores em nossa empresa e na comunidade em que atuamos. Na Plena, estamos comprometidos em construir relações duradouras e benéficas para todas as partes envolvidas, sempre mantendo a integridade e a ética como pilares centrais de nossas práticas comerciais.

Assim, como parte de nossa abordagem de governança, a Plena Alimentos prioriza a transparência e a responsabilidade em todas as nossas operações. Acreditamos que a divulgação proativa de informações pertinentes é essencial para promover a confiança e o engajamento dos *stakeholders*.

Honestidade, transparência, rigoroso padrão de qualidade, logística exemplar, consciência ambiental. Esses são apenas alguns dos conceitos que fazem a Plena Alimentos única.

Nosso objetivo

Nosso maior interesse com a publicação da nossa política de *compliance* é demonstrar nossos valores corporativos, integridade, transparência, gestão ética na condução dos negócios e nosso respeito com a legislação e a sociedade. Nosso atual cenário econômico requer medidas para uma mudança de conceito no cenário empresarial com o intuito de minimizar e eliminar os problemas sociais.

Compliance, uma questão de credibilidade!

Quando conseguimos criar regras e diretrizes alinhadas ao modelo de gestão e governança, com base em conformidade e garantia dos processos, podemos aprimorar mecanismos de prevenção, detecção e correção que impeçam a ocorrência de desvios éticos e de violação aos regramentos institucionais.

Criamos um Conselho de Compliance em que a principal responsabilidade é garantir que o Programa de Compliance seja aplicado em toda a empresa, dando suporte necessário às áreas de negócio para que elas atuem de acordo com leis e regulamentos e, assim, possam realizar suas atividades de forma íntegra e ética.

Com o advento da Lei nº 12.846/13, do Decreto nº 8.420/15 (Lei Anticorrupção) e a necessidade de adequação com o mercado global, a Plena Alimentos desenvolveu seu programa de combate à corrupção denominado **Programa Plena Integridade**.



Diretrizes Éticas

Nosso **Código de Ética** tem como finalidade dirimir questões relacionadas ao cumprimento de regras de convivência no ambiente de trabalho, sem distinção de hierarquia, áreas ou funções exercidas; à transparência e integridade das operações em geral; à segurança das atividades dos profissionais envolvidos; e à proteção da segurança e sigilo das informações, as quais devem ser protegidas pela confidencialidade, principalmente em situações delicadas e estratégicas. Dito isso, as **diretrizes éticas** que nos guiam são:

- **Respeito às pessoas**
- **Responsabilidade social e cidadania**
- **Integridade profissional e pessoal**
- **Transparência nos processos**
- **Orgulho de trabalhar na Plena Alimentos**
- **Confidencialidade e segurança das informações**
- **Equidade de gênero e raça**
- **Compromisso com resultados**
- **Competência técnica**
- **Confiança e credibilidade**
- **Cumprimento da legislação.**



Todos os nossos parceiros, fornecedores, prestadores de serviços, parceiros e consultores, estão sujeitos ao cumprimento do nosso Código de Ética, e, também, sujeitos ao combate à corrupção e às nossas boas práticas.

Nosso Comitê de Ética

Nosso **Comitê de Ética** é um órgão não estatutário, responsável pela gestão do **Canal de Ética**, recebendo, triando, e tratando as denúncias registradas, e comunicando ao Denunciante o resultado resumido da denúncia. O Comitê de Ética é composto pelo Gerente Jurídico, pelo Gerente de Gente e Cultura e pelo Gerente Comercial. Cabe aos membros do Comitê:

- Cumprir as competências previstas em seu Regimento Interno;
- Tratar os dados pessoais a que tiver acesso no âmbito da apuração das denúncias em conformidade com a Lei Geral de Proteção de Dados ("LGPD");
- Dar tratativa e *feedback* adequado e tempestivo às denúncias recebidas em cada canal, atuando de forma imparcial;
- Observar os prazos de apuração das denúncias feitas pelo Canal de Ética, e reportar tempestivamente ao denunciante o *status* da apuração;
- Fazer a triagem das denúncias e iniciar investigação ou busca de soluções;
- Conduzir o processo investigatório;
- Avaliar a utilização, ou não, de especialistas (internos ou externos) nas ações;
- Convocar membros adicionais para determinada investigação ou deliberação;
- Se reunir quinzenalmente para deliberação dos registros feitos através do Canal;
- Realizar reuniões extraordinárias ao observar emergência de denúncias ou relatos;
- Aplicar e atualizar as políticas que compõem nosso Programa de Integridade;
- Divulgar nosso Programa de Integridade e nosso Canal de Denúncias;
- Viabilizar programas de treinamentos periódicos a todos os Colaboradores a partir dos temas identificados nas denúncias recebidas pelo Canal.

- Avaliar e informar sobre as estratégias e medidas necessárias a serem criadas para controle e remediação dos riscos advindos do Canal de Ética;
- Auditar a aplicação de sanções decorrentes dos relatos reportados pelo Canal;
- Elaborar o Relatório com a conclusão das denúncias;
- Elaborar o relatório semestral com a consolidação das denúncias, demonstrando a volumetria de dados de desempenho mensal de cada exercício, com a quantidade de denúncias registradas, analisadas, investigadas e tratadas;
- Comunicar a Alta Administração, no prazo de até 48 (quarenta e oito) horas, no caso de recebimento de denúncias graves que configurem ilícitos penais, civis ou que violem a Legislação Brasileira de modo geral, mas não se limitando à.

Princípios Éticos

Para elaborar o Código de Ética da Plena Alimentos, adotamos diversos **princípios éticos** como guia para nossa equipe. Esses princípios abrangem os pontos mais relevantes para nós:



Legislação

Cumprir todas as normas e regras institucionais e toda a legislação existente.



Conflito de Interesses

Não se sujeitar a realizar negócio por interesse pessoal, mas sim da Plena.



Negócios na Empresa

Não realizar negócios alheios à atividade da empresa em seu ambiente interno.



Informações Privilegiadas

Evitar e escusar-se de obter quaisquer informações ainda não divulgadas.



Interesses Políticos

Não demonstrar ou expressar de forma pública os interesses políticos.



Presentes e Brindes

É vedado aceitar presentes que possam influenciar a imparcialidade com cliente.



Confidencialidade

Protegemos toda e qualquer informação, de funcionários ou de clientes



Combate à Discriminação

Oportunidades independente de raça, gênero, deficiência, idade ou orientação sexual.



Compromisso Sustentável

Respeito ao meio ambiente, seguindo legislação vigente e criando políticas sustentáveis.



Combate à Corrupção

Não promover qualquer tipo de favorecimento pessoal ou de terceiros.



Proteção dos Ativos

Preservação dos bens tangíveis e intangíveis da Plena Alimentos.



Combater Abuso e Exploração

Todos isentos de cobrança abusivas ou perseguições de natureza moral ou sexual.



Saúde e Segurança

Ambiente livre de qualquer exposição que possa ser prejudicial à saúde.



Compromisso de Qualidade

Respeito aos animais e observância de todos os padrões legais de produção.

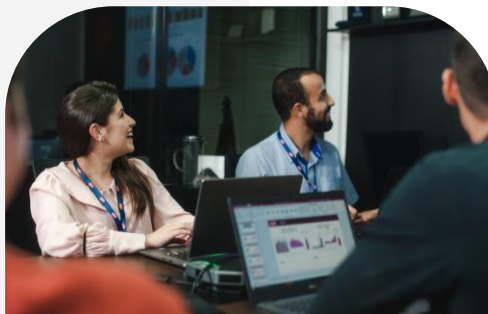
Proteção aos Dados GRI 2-24, 3-3, 418

Na Plena Alimentos, reconhecemos que a proteção de dados é um pilar fundamental para a nossa operação. Em um mundo cada vez mais digitalizado e interconectado, a segurança das informações se tornou uma prioridade inegável. Entendemos que a confiança dos nossos clientes, colaboradores e parceiros comerciais depende da maneira como tratamos e protegemos seus dados.

Além disso, a conformidade com as regulamentações de privacidade é essencial para a manutenção da nossa reputação e a sustentabilidade do nosso negócio. Nesse contexto, investimos constantemente em políticas e tecnologias que garantam a segurança, confidencialidade e integridade dos dados, reafirmando o nosso compromisso com a transparência e a responsabilidade em todas as nossas operações.

Políticas de Proteção aos Dados

- **Regulamento Interno do Comitê de Privacidade e Proteção de Dados** (Uso interno)
- **Política de Tratamento de Solicitações de Titulares e Autoridades** (Uso interno)
- **Política de Retenção e Eliminação de Dados Pessoais** (Uso interno)
- **Política de Gestão de Incidentes de Segurança** (Uso interno)
- **Política de Segurança da Informação** (Uso interno)
- **Aviso de Privacidade** (Uso interno e externo)
- **Política de Privacidade Interna** (Uso interno)
- **Política de Gestão de Acesso** (Uso interno)



Comitê de Privacidade de Dados

A Plena Alimentos orgulha-se de contar com um **Comitê de Privacidade de Dados** dedicado, cuja missão é assegurar a conformidade com a **LGPD** (Lei Geral de Proteção de Dados Pessoais) e promover uma cultura de proteção de dados dentro da empresa. Esse comitê é composto por representantes de áreas-chave, incluindo Gente e Gestão, Infraestrutura de Tecnologia da Informação e Jurídico. Sua estrutura confere-lhe poderes deliberativos e independência funcional, reportando-se diretamente à Alta Administração, o que garante a efetividade e transparência em suas atividades.

Dentro de suas competências, o Comitê manifesta apoio formal ao Programa de Governança em Proteção de Dados, monitora sua efetividade e propõe melhorias quando necessário. Reúne-se periodicamente para discutir políticas, práticas e novos processos essenciais para o cumprimento da LGPD e demais normas relacionadas à privacidade e proteção de dados.

O Comitê também analisa violações às políticas de proteção de dados e recomenda sanções à Alta Administração, delibera sobre o reporte de incidentes às Autoridades e aos Titulares de Dados, e submete pedidos de investimentos na área de segurança da informação. Para disseminar a cultura da Proteção de Dados, organiza eventos, treinamentos e *workshops*, supervisiona o calendário de treinamentos das equipes e garante a identificação, análise e tratamento dos riscos à Proteção de Dados Pessoais.

É crucial que o Comitê atue com responsabilidade e independência, assegurando que todas as decisões sejam devidamente documentadas em um ambiente seguro e confidencial, acessível somente às pessoas autorizadas. Dessa forma, a Plena Alimentos reitera seu compromisso com a segurança e a proteção dos dados de seus clientes, colaboradores e demais partes interessadas, demonstrando seu comprometimento contínuo com a transparência e a integridade em todas as suas operações.

Tratamento de Dados

Todos os dados pessoais que tratamos têm uma finalidade específica a fim de possibilitar uma experiência satisfatória aos nossos clientes, parceiros de negócios, candidatos a vagas de emprego e usuários de nossos sites. Além disso, seguimos todos os princípios estabelecidos pela Lei Geral de Proteção de Dados (13.709/2018 – “LGPD”) nas atividades de Tratamento de Dados Pessoais realizadas, garantindo a transparência, finalidades legítimas e a minimização dos dados. O quadro abaixo descreve as informações concernentes aos **Dados Pessoais** que tratamos:

- Dados Pessoais:**

Quando tratamos?	Quais dados tratamos?	Para qual finalidade?
“Fale conosco” ou Contato via WhatsApp	Nome, e-mail, telefone e eventuais dados que você insira na mensagem.	Para atender a sua mensagem, precisamos saber seu nome, telefone e seu e-mail, para conseguir te responder. Essa comunicação também poderá ser realizada pelo WhatsApp disponibilizado em nossos sites.
Dados de Navegação	Endereço do protocolo de Internet (IP), interações realizadas e perfil de uso do site; dados técnicos, como informações de URL, conexão de rede, do provedor e do dispositivo; atributos do dispositivo, tais como ID, sistema operacional, navegador, geolocalização e modelo.	Tratamos estes dados durante a navegação em nossos sites, com objetivo de gerar estatísticas e levantamentos pertinentes à atividade, bem como para o cumprimento da regulação legal presente no Marco Civil da Internet (Lei 12.956/2014)
Cadastro “Seja um Pecuarista Parceiro”	Nome, e-mail, telefone e dados informados na comunicação.	Tratamos estes dados para poder te identificar e entrar em contato quando você se cadastrar.

- Cientes:** se você é nosso cliente, podemos tratar os dados da seguinte forma:

Quais dados tratamos?	Para qual finalidade?
Nome, CPF, endereço, e-mail, telefone, dados bancários, inscrição de produtor rural.	Tratamos estes dados pessoas para gerir nossa relação, realizar o cadastro, gestão e cobrança, análise do perfil para liberação do crédito, emissão de nota fiscal, gestão de produção, faturamento e envio dos pedidos aos clientes e demais rotinas pertinentes à relação de consumo.
Nome, estado civil, RG, CPF, profissão, endereço, nacionalidade.	Análise, elaboração e gestão de contratos.
Nome, e-mail, telefone e dados informados na comunicação.	Televendas: Quando você solicita um orçamento pelos nossos canais de televendas, coletamos os dados para poder identificar o solicitante e atender à solicitação realizada via e-mail disponível no nosso site ou telefone (33-99955-5744). Essa comunicação também poderá ser realizada pelo WhatsApp disponibilizado em nossos sites.
Nome, CPF, endereço, e-mail, telefone e, eventualmente, dados bancários em caso de ressarcimento.	Serviço de Atendimento ao Consumidor (SAC): Para atender sua dúvida, sugestão ou reclamação direcionada ao nosso SAC via e-mail disponível em nossos sites ou telefone (0800.941.3434), precisaremos tratar seu nome, para identificar a solicitação, telefone ou e-mail, para responder devidamente a comunicação e os dados que forem informados, com a finalidade de tratar a sua solicitação.

- Fornecedores e Representantes Comerciais:** se você é nosso fornecedor ou representante comercial, podemos tratar os seguintes dados;

Quais dados tratamos?	Para qual finalidade?
Nome, CPF, RG, naturalidade, estado civil, profissão, CCIR, CAR e BIC, dados bancários, telefone, e-mail, inscrição Produtor Rural, endereço, cadastro no IMA.	Cadastro e gestão de fornecedores, elaboração e gestão de contratos, realizar pagamentos e cumprir com as determinações legais e contratuais.

Produtores Rurais e Pecuaristas:

Quais dados tratamos?	Para qual finalidade?
Nome, CPF, RG, naturalidade, estado civil, RG, profissão, CCIR, CAR e BIC, dados bancários, telefone, e-mail, inscrição Produtor Rural, endereço, número de cadastro no IMA.	Cadastro e gestão de fornecedores, elaboração e gestão de contratos, realizar pagamentos, e cumprir com as determinações legais e contratuais.
Nome, CPF, telefone de contato, dados da propriedade rural.	Podemos compartilhar estes dados com nossos clientes, quando solicitado, para que estes possam rastrear a cadeia produtiva de alimentos e garantir o cumprimento das normas socioambientais e sanitárias

Candidatos à vagas:

Quando tratamos?	Quais dados tratamos?	Para qual finalidade?
Procedimentos de Recrutamento e Seleção	Nome, e-mail, CPF, nacionalidade, telefone, dados cadastrais em geral coletados pela plataforma de processo seletivo parceira e demais dados pessoais que você optar por inserir no seu currículo.	Realização de processos seletivos, considerando-se os interesses dos candidatos e alinhamento com a vaga ofertada. A depender da vaga, as informações poderão ser coletadas por meio do site gupy.com.br, cujos acessos estão disponibilizados na aba "Trabalhe Conosco" em nossos sites.

Prestadores de Serviços:

Quais dados tratamos?	Para qual finalidade?
Nome completo, CPF, RG, estado civil, profissão, endereço, naturalidade, nacionalidade, certidão de nascimento, certidão de casamento; CNS; filiação, imagem, CNH, dados do veículo, cartão ANTT, dados bancários, análise financeira, usuário e senha dos sistemas internos do Grupo CDM, geolocalização, exame toxicológico, dados constantes em ações administrativas, judiciais ou procedimento arbitrais.	Cadastro e gestão de fornecedores, elaboração e gestão de contratos, realizar pagamentos, e cumprir com as determinações legais e contratuais.

Visitantes:

Quais dados tratamos?	Para qual finalidade?
Nome, RG, CPF	Controle de acesso às dependências da empresa
Nome, Carteira Nacional de Habilitação e dados do veículo	Conceder acesso ao estacionamento da empresa

A Plena Alimentos conta com medidas de segurança adequadas para proteger seus dados pessoais contra qualquer incidente. Essas medidas existem tanto nos ambientes virtuais, quanto físicos, atendendo aos padrões de boas práticas e de governança, bem como aos princípios legais, incluindo:

- Uso de antivírus;
- Sistema estruturado de segurança da informação;
- Boas práticas de governança em privacidade de dados pessoais e segurança da informação.
- Uso de firewall;
- Controle de acesso (ambientes físicos e virtuais);
- Sistema de backup periódico;

Gestão da Qualidade GRI 416, 417

Controle de Qualidade



Na Plena Alimentos, nossos controles de qualidade são a espinha dorsal de nossa operação, garantindo que cada produto que sai de nossas instalações atenda aos mais altos padrões de excelência. Esses rigorosos controles nos permitem não apenas manter uma presença forte no varejo, onde nossos produtos são encontrados em uma ampla variedade de pontos de venda, desde grandes redes até pequenas mercearias e boutiques de carnes, mas também expandir nossa atuação para o atacado. Ao estabelecer parcerias sólidas com grandes redes atacadistas, garantimos que nossos produtos alcancem os consumidores em todo o país, mantendo a qualidade e a consistência que nos tornaram reconhecidos.

Nossos altos padrões de qualidade nos tornam aptos a exportar para mais de 50 países, ser referência nacional no segmento frigorífico e atuar no varejo, no atacado, no *food service* e no mercado institucional. Esse fato demanda a obtenção de certificações e a aprovação de auditorias de grandes cadeias de clientes.

Certificado Halal

Uma evidência do nosso alto padrão de qualidade é a habilitação que possuímos por meio do Certificado Halal, que é reconhecido por países islâmicos.



Visamos continuamente crescer e atender não apenas às demandas do mercado, mas também buscando oportunidades novas, para que mais pessoas possam dividir a sensação de fazer parte de nossa grande família. Uma família que preza pela qualidade dos seus produtos e pela satisfação dos clientes.

O Certificado Halal é um documento fiel de garantia emitido por uma instituição certificadora Halal reconhecida por países islâmicos, para atestar que a empresas, processos e produtos seguem os requisitos legais e critérios determinados pela jurisprudência islâmica (Sharia). A Certificação Halal atesta que determinado produto respeitou estas regras em todas as suas etapas de produção e industrialização. Deste modo, quando um consumidor islâmico adquire um produto com a certificação Halal, saberá que ele foi produzido respeitando as regras estabelecidas por sua religião.

Possuímos essa certificação desde 2015 e atendemos países árabes de todas as regiões, do Norte da África, Levante e Golfo, como por exemplo: Egito, Líbia, Tunísia, Palestina, Jordânia, Líbano, Emirados Árabes Unidos, Arábia Saudita, Bahrein, Omã e Catar. Assim, nós buscamos sempre atualizar e expandir nossas certificações para alcançarmos novos patamares de qualidade e excelência.



Rotulagem

Nós, da Plena Alimentos, nos comprometemos integralmente a cumprir todos os requisitos estabelecidos pelos órgãos reguladores em relação à rotulagem dos nossos alimentos. Reconhecemos a importância vital de fornecer informações precisas e transparentes aos nossos consumidores, garantindo que eles possam tomar decisões informadas sobre os produtos que escolhem para si e para suas famílias.



Isso inclui a divulgação clara de informações nutricionais, ingredientes, alergênicos e demais detalhes relevantes em nossas embalagens. Nossos processos de rotulagem são continuamente aprimorados e adaptados para garantir que estejamos sempre à frente das últimas tendências e regulamentações em evolução. Isso não só nos mantém em conformidade, mas também nos permite ter altos padrões de qualidade.



Ao escolher os produtos da Plena Alimentos, nossos consumidores podem ter a confiança de que estão selecionando produtos que não apenas atendem aos mais altos padrões regulatórios, mas também refletem nosso compromisso inabalável com a qualidade, segurança alimentar e transparência.

Presença em Eventos

Estamos firmemente comprometidos em nos manter-nos atualizados sobre as melhores práticas e tendências do mercado global. Para garantir que sempre permaneçamos na vanguarda da indústria alimentícia, participamos ativamente de diversos eventos nacionais e internacionais, como Sial Paris, ANUGA, Sial Shangai, APAS Show, Super Minas, SUPERZOO, entre diversos outros.

A presença nessas plataformas nos proporciona a valiosa oportunidade de interagirmos com os principais *players* do mercado, aprender com os melhores do mundo e compartilhar conhecimentos e experiências, fortalecendo assim nossa posição de referência no segmento. Essa abordagem proativa e orientada para o aprendizado contínuo nos garante que possamos continuar oferecendo produtos de alta qualidade e valor agregado aos nossos clientes em todo o mundo.



PESSOAS



Somos 2823 colaboradores



Nossa gente GRI 405-1, 2-7

Encerramos o ano de 2023 com um quadro de 2823 profissionais em nossas operações distribuídas por diversas localidades, incluindo Contagem, Paraíso do Tocantins, Pará de Minas, Porangatu, Jussara e Igaratinga. Este número representa um acréscimo significativo de 211 colaboradores em comparação ao ano anterior, refletindo os investimentos contínuos realizados em nossa empresa ao longo do período.

O aumento do quadro de colaboradores está intrinsecamente ligado aos investimentos estratégicos que fizemos em 2023. Expandimos as atividades de abate na unidade de Porangatu, aprimoramos os processos de abate e desossa na unidade de Paraíso, fortalecemos a indústria de operações logísticas em Contagem e lançamos o Canal *Food Service*.

Número de colaboradores por gênero e região			
	Homens	Mulheres	Total
Contagem	571	312	883
Paraíso	676	208	884
Pará de Minas	245	77	322
Porangatu	290	77	367
Jussara	104	26	130
Igaratinga	12	1	13
*Transquali	213	11	224
Total	2111	712	2823
%	75%	25%	

Nota: A Transquali opera em Contagem e Pará de Minas e foi contabilizada separadamente para melhorar as análises.

Dada a natureza intensiva em mão de obra do processo produtivo frigorífico, estamos atentos de forma proeminente no desenvolvimento, segurança e qualidade de vida de nossos colaboradores.

Reconhecemos o desafio adicional de gerenciar uma equipe tão diversificada em termos de formação, origem e cultura. Acreditamos que o sucesso da Plena Alimentos está ligado à sinergia dos talentos individuais que compõem nossa equipe. Nossa estratégia enfatiza a importância do desenvolvimento humano em consonância com o crescimento da empresa.

Em nossa abordagem para o relacionamento com os colaboradores, pautamo-nos pelo cuidado e pela proximidade. Valorizamos a interação próxima e empática, agindo como um time unificado. O respeito pela opinião do outro é um pilar fundamental, incentivando a colaboração ativa para alcançar resultados empresariais positivos. Promovemos a transparência em todas as nossas interações, comunicando-nos de maneira clara, assertiva e respeitosa.

Estamos comprometidos a cultivar um ambiente favorável à troca de informações, onde as divergências de ideias são vistas como oportunidades para aprimoramento e busca de soluções mais eficazes. Nossos princípios éticos e transparentes estão consolidados em nosso Código de Ética, orientando nosso comportamento e garantindo a integridade em todas as nossas operações.

Percentual de colaboradores por faixa etária e gênero		
	Feminino	Masculino
< 30 anos	11%	34%
Entre 31 e 50 anos	13%	34%
> 51 anos	2%	6%



Contratação e retenção de talentos

GRI 2-7, 401-1

Na Plena Alimentos, adotamos uma política consistente de não contratação de colaboradores temporários. Atualmente, 96% de nosso quadro é composto por funcionários permanentes que desempenham suas funções em regime de horário integral. Ressaltamos que todas as nossas contratações são realizadas em estrita conformidade com a legislação nacional vigente.

Número de colaboradores por tipo de emprego					
Filial	Permanente	Integral		Meio período	
		Feminino	Masculino	Feminino	Masculino
Contagem	883	295	558	17	13
Paraíso	884	191	659	17	17
Pará de Minas	322	70	239	7	6
Porangatu	367	69	282	8	8
Jussara	130	22	102	4	2
Igaratinga	13	1	12	0	0
*Transquali	224	5	212	6	1

Nota: A Transquali opera em Contagem e Pará de Minas e foi contabilizada separadamente para melhorar as análises dos dados.

No que diz respeito às contratações, demissões e rotatividade, observamos que nossos índices estão alinhados aos padrões do segmento. Contudo, é um indicador que está sob constante monitoramento e análise em todas as nossas instalações e escritório central.

Filial	Contratações	Demissões	Taxa de desligamento (média mensal do ano)
Contagem	404	364	0,035
Paraíso	470	399	0,039
Pará de Minas	116	98	0,026
Porangatu	183	142	0,034
Jussara	65	80	0,050
Igaratinga	1	3	0,018
*Transquali	110	105	0,040
Total	1349	1191	0,035

Nota: A Transquali opera em Contagem e Pará de Minas e foi contabilizada separadamente. Taxa calculada com base na razão do nº mensal de colaboradores pelo nº mensal de desligamentos, gerando a média mensal por local.

Em 2023, implementamos medidas proativas, como o apoio das lideranças e avaliação do clima organizacional, buscando identificar fatores passíveis de aprimoramento. Mantemos um olhar atento para a retenção dos nossos talentos, reconhecendo a importância de cultivar um ambiente propício ao crescimento profissional e pessoal de cada colaborador.

Busca de novos talentos

Na busca contínua por novos talentos, buscamos privilegiar ações locais que estejam em sintonia com nosso compromisso em fortalecer os laços com as comunidades em que atuamos e impulsionar um ambiente de trabalho vibrante.



Um exemplo foi a ação recente em Paraíso, Tocantins, onde realizamos um evento significativo de recrutamento. Durante o evento, recebemos currículos e estreitamos nosso relacionamento com público local. Essa iniciativa reforça nosso compromisso com a região, alinhando-se à nossa cultura de construir um time cada vez mais robusto e inspirador.

A busca por novos talentos vai além de simplesmente preencher vagas; é a construção de uma comunidade de profissionais apaixonados e comprometidos com a excelência. Mantemos um olhar atento para a retenção desses talentos, reconhecendo a importância de cultivar um ambiente propício ao desenvolvimento do profissional.



Gestão das nossas pessoas GRI 401-2, 401-3, 405-2

Remuneração e benefícios

Os colaboradores da Plena desfrutam de uma gama abrangente de benefícios, incluindo alimentação no local, vale-alimentação, transporte, seguro de vida, *Gympass*, plano de saúde, plano odontológico, e outros previstos em leis, convenções e acordos coletivos. Esses benefícios são adaptados para atender às particularidades de cada região em que atuamos, visando proporcionar o melhor suporte possível às necessidades individuais de nossos colaboradores.

Comprometidos em atrair e reter talentos excepcionais, estamos atualmente desenvolvendo um projeto de estratégia de remuneração. Em 2024, planejamos revisar as tabelas salariais e apresentar novas propostas de benefícios, demonstrando nosso empenho em manter práticas salariais competitivas e alinhadas com as expectativas do mercado.

Além disso, possuímos sistemas de bonificação variável, reconhecendo e recompensando os resultados excepcionais alcançados por nossos colaboradores durante os períodos determinados.



Pesquisa de clima organizacional

Pela primeira vez, implementamos uma **Pesquisa de Clima Organizacional** que contou com a participação expressiva de 76,2% dos nossos colaboradores, superando a média de mercado para esse tipo de iniciativa, que é de 74,1%.

Os resultados da pesquisa revelaram pontos positivos destacados pelos participantes, incluindo a sólida e confiável reputação da empresa, o respeito e consideração por parte da liderança, a valorização da diversidade e a compreensão do impacto individual no sucesso da Companhia.

Com base nas informações obtidas, estamos implementando projetos de mudanças, visando aprimorar ainda mais nosso ambiente de trabalho. Essa abordagem reflexiva e proativa reforça nosso compromisso em proporcionar um local de trabalho que não apenas atenda, mas supere as expectativas de nossos colaboradores, contribuindo para o progresso contínuo da empresa.

Licença parental

Concedemos licença parental em conformidade com a legislação brasileira, e alcançamos uma taxa de retorno ao trabalho de 100%.



Licença parental		
Indicadores	Feminino	Masculino
Nº total de empregados que usufruíram da licença parental	26	83
Nº total de empregados que retornaram da licença	26	83
Nº total de empregados que deveriam retornar	26	83
Taxa de retorno ao trabalho de empregados que tiraram licença parental	100%	100%

Diversidade GRI 405-1, 405-2

Gênero



75%



25%

Notamos uma disparidade na proporção entre homens e mulheres em nosso quadro de colaboradores, uma realidade que persiste no setor em que atuamos. A Plena está empenhada em romper barreiras de preconceito e estereótipos, desafiando a ideia de que algumas funções são exclusivas para homens. Atualmente, contamos com diversas mulheres ocupando cargos na operação que anteriormente eram considerados predominantemente masculinos, e algumas delas têm se destacado em posições de liderança na área operacional.

A visão da Plena como uma empresa que valoriza a diversidade é evidente na avaliação de desempenho, onde esse compromisso se destaca como o 5º item de maior aspecto de favorabilidade. Apesar de reconhecermos que os números ainda não refletem plenamente esse comprometimento, é uma prioridade da empresa trabalhar para que haja uma equiparação cada vez maior nesse aspecto.

No tocante à proporção salarial entre mulheres e homens, esforçamo-nos para assegurar condições equitativas de desenvolvimento de carreira e remuneração salarial.

Percentual de colaboradores por categoria e gênero		
	Feminino	Masculino
Diretoria	0,04%	0,25%
Gerentes	0,07%	1,13%
Coordenação / Supervisão	1,06%	3,75%
Operação	21,96%	68,01%
Estágio/ aprendiz	2,09%	1,63%
Total	25%	75%

Uma análise em nossas operações revela que, em posições operacionais, as variações não são significativas. Nossa análise também revelou que, para cargos idênticos dentro do mesmo departamento, não há disparidade salarial. Embora possa haver variação salarial entre cargos da mesma categoria, mas de departamentos distintos, isso geralmente se deve à adaptação ao mercado.

No entanto, é importante ressaltar que as diferenças salariais não são atribuíveis a diferenças de gênero.

Proporção de remuneração média mensal por categoria e gênero

Categoria	Razão
Diretoria	0,78
Gerentes	0,71
Coordenação / Supervisão	1,04
Operação	0,97
Estagiário	0,96
Média geral	0,81

Nota: A razão na tabela corresponde ao valor da remuneração média das mulheres dentro da categoria sobre o valor da remuneração média dos homens da mesma categoria.



Grupos minoritários

Grupos minoritários - Número de Pessoas com deficiência	
Contagem	49
Paraíso	28
Pará de Minas	14
Porangatu	15
Jussara	7
Igaratinga	0
*Transquali	8
Total	121
%	4%

Nota: A Transquali opera em Contagem e Pará de Minas e foi contabilizada separadamente para melhorar as análises dos dados.

Pessoas com deficiência

Estamos empenhados em integrar pessoas com deficiência ao nosso quadro de colaboradores, oferecendo adaptações e treinamentos para criar um ambiente mais inclusivo.

Diversidade Racial

Embora ainda não tenhamos um processo formal de autodeclaração racial, temos o interesse em acompanhar essa métrica, visando a construção de um ambiente mais diversificado em todos os aspectos.

Ações de valorização às mulheres

Internamente, promovemos ações que valorizam e destacam a presença feminina, como no **Dia Internacional da Mulher**.

Em 2023, realizamos uma iniciativa inovadora de troca de cartões, onde nossos colaboradores puderam enviar mensagens de admiração para mulheres que consideram inspiradoras em suas vidas, gerando momentos de alegria, homenagens e emoção.

Além disso, organizamos mesas redondas para promover conversas significativas sobre o tema, proporcionando um espaço de diálogo. Estas ações reforçam nosso compromisso em criar um ambiente inclusivo, onde a diversidade é não apenas reconhecida, mas também celebrada.

Dia Internacional da

Mulher

Você é a protagonista das nossas vidas!
Suas atitudes refletem o ser grandioso que é, parabéns pelo seu dia!



Celebração pelo Dia Internacional das Mulheres nas nossas unidades.



Mesa redonda com colaboradores do Grupo.



Ações de reconhecimento entre os colaboradores do Grupo.

Incentivo ao desenvolvimento GRI 404-1 e 404-2

Treinamentos e capacitações

Comprometidos com o desenvolvimento contínuo de nossos colaboradores, a Plena assume o papel de agente social na construção e aprimoramento de carreiras. Reforçamos esse compromisso por meio de investimentos em programas de treinamento, ampliando o leque de oportunidades para o crescimento pessoal e profissional de nossa equipe.

Os treinamentos começam com a chegada de um novo colaborador. Ao receber o novo profissional, iniciamos um processo de *onboarding*, respaldado pelo apoio de um padrinho designado.

Média de horas de treinamento				
	Categoria	Número de profissionais	Total de horas realizadas	Média de horas
MASCULINO	Diretoria	7	62	8,86
	Gerentes	32	556	17,38
	Coordenação / Supervisão	106	2713	25,59
	Operação	1920	42905	22,35
	total	2065	46236	22,39

	Categoria	Número de profissionais	Total de horas realizadas	Média de horas
FEMININO	Diretoria	1	14	14,00
	Gerentes	2	72	36,00
	Coordenação / Supervisão	30	866	28,87
	Operação	620	25325	40,85
	total	653	26277	40,24

	Categoria	Número de profissionais	Total de horas realizadas	Média de horas
TOTAL	Diretoria	8	76	9,50
	Gerentes	34	628	18,47
	Coordenação / Supervisão	136	3579	26,32
	Operação	2540	68230	26,86
	total	2718	72513	26,68

96% dos nossos colaboradores participaram dos treinamentos em 2023, sendo a média horas por colaborador de 25,69 horas.

Uma equipe realiza um **onboarding** abrangente, fornecendo informações detalhadas sobre a empresa como um todo. Além disso, personalizamos esse treinamento inicial de acordo com as atividades específicas a serem desempenhadas, realizando uma análise do nível de conhecimento do colaborador em relação à função para garantir uma adaptação eficaz. Também disponibilizamos procedimentos operacionais padrão (POP's) sob supervisão, garantindo a integração efetiva do colaborador em seu setor.

Nossos **programas de capacitação** ao longo do ano abrangem uma variedade de temas, desde saúde e segurança do trabalho até código de ética, canal de denúncia, assédio, ações de proteção de dados e tópicos específicos relacionados à área de atuação dos colaboradores. Essa abordagem diversificada reflete nosso compromisso em proporcionar um ambiente de aprendizagem abrangente e alinhado com as demandas dinâmicas do mercado e das funções desempenhadas por nossa equipe



Nossos colaboradores passaram por treinamento de assédio em 2023 e continuamos levando este tema para 100% dos novatos, no nosso processo de onboarding.



Lidera!

lidera!
Gente que transforma o nosso negócio

O pioneiro em nossa série de programas de desenvolvimento é o **Lidera**, criado em 2021, focado no aprimoramento dos líderes da Plena, abrangendo desde a Diretoria até gerentes, coordenadores e liderança da indústria.

Este programa visa cultivar conceitos e competências fundamentais para a liderança, reconhecendo a importância vital que os líderes desempenham no sucesso e na eficácia da empresa. O Lidera busca promover uma liderança robusta e eficaz, destacando-se como um elemento crucial para o desenvolvimento contínuo e a realização dos **objetivos estratégicos da organização**.



Multiplicadores

O programa **Multiplicadores do Conhecimento** tem como objetivo principal ampliar as oportunidades de desenvolvimento interno na empresa, estimulando a partilha de conhecimento entre os próprios colaboradores. Essa iniciativa é implementada em todas as unidades do grupo, visando à criação de uma cultura de aprendizado contínuo e colaboração.

Em 2023, identificamos os temas prioritários para o desenvolvimento de nossas equipes, conforme apontado pela liderança, e divulgamos essas áreas de interesse. Os colaboradores, então, tiveram a oportunidade de se inscreverem para se tornarem Multiplicadores desses temas. Neste ano capacitamos 11 Multiplicadores e promovemos diversos treinamentos.



Registros de alguns dos treinamentos que foram ministrados por Multiplicadores do Conhecimento.

Escolas da Plena

Atualmente, mantemos três Escolas na Plena: **Indústria, Manutenção e Vendas**. Estas operam como estruturas coordenadas, focadas na capacitação e desenvolvimento contínuo de nossos profissionais. O objetivo é expandir essa iniciativa para abranger todas as áreas no futuro, e estamos atualmente em fase de estruturação de uma **Universidade** que servirá como alicerce para esses programas de desenvolvimento abrangentes.

Cada uma das áreas que possuem as escolas conta com um **Multiplicador**, um profissional de destaque em sua *expertise*, que passa por um processo de capacitação para compartilhar seu conhecimento em nossos programas internos. Essa função representa um reconhecimento do profissionalismo, e, como estímulo adicional, oferecemos prêmios quando toda a turma treinada conclui o programa. Esta abordagem reforça nosso compromisso com a aprendizagem contínua e o desenvolvimento de uma cultura interna de compartilhamento de conhecimento.

ESCOLA DA INDÚSTRIA

Diante da carência de profissionais em algumas áreas operacionais no mercado, desenvolvemos a Escola da Indústria com o propósito de formar e aprimorar talentos internos. Nossos colaboradores têm a oportunidade de se inscreverem, e conduzimos a preparação desse profissional de maneira abrangente.



A Escola concentra seus esforços em áreas específicas, como treinamento para refilador e desossador. Para se candidatar, o colaborador deve contar com pelo menos 6 meses de experiência na empresa, apresentar baixo absenteísmo e passar por um processo seletivo.

O programa abrange um período de **2 meses de formação**, sob a orientação de um Multiplicador dedicado. Durante esse tempo, os participantes passam por diferentes níveis de aprendizagem, sendo avaliados para validar o conhecimento adquirido. Além disso, finalizando a formação, mantemos um **banco de talentos para oferecer oportunidades internas de vagas**.

O objetivo principal do projeto é formar tecnicamente nossos colaboradores. Isso não apenas eleva o nível de habilidades em nossa equipe, mas também representa uma significativa oportunidade de carreira para os participantes.

Orgulhosamente, a unidade de Contagem celebrou a formatura de sua 4ª turma, enquanto a unidade Tocantins realizou sua primeira cerimônia em novembro de 2023. Destacamos com satisfação que ambas as unidades **formaram as duas primeiras mulheres desossadoras de nossa indústria**, marcando um avanço significativo em direção à diversidade e inclusão em nossos programas de capacitação.

ESCOLA DA MANUTENÇÃO

A **Escola de Manutenção** representa uma iniciativa centralizada no aprimoramento de habilidades e capacitação específica. A tarefa de atrair mecânicos com experiência em frigoríficos é desafiadora, e para superar esse desafio, implementamos uma trilha abrangente de treinamentos iniciais em parceria com o SENAI.

Essa trilha engloba temas fundamentais, incluindo mecânica, lubrificação e elétrica, oferecendo uma base sólida para os participantes.

Após a conclusão dessa trilha inicial, os colaboradores passam por treinamentos especializados nas máquinas, realizados em colaboração com nossos fornecedores parceiros. Essa abordagem prática visa preparar a equipe com um conhecimento específico e aprofundado, alinhado com as demandas intrincadas da manutenção em frigoríficos.



A **Escola de Manutenção** opera em diversas unidades, abrangendo Paraisópolis do Tocantins, Contagem, Pará de Minas e Porangatu. Acreditamos que esta iniciativa é de extrema importância, não apenas para o crescimento profissional dos colaboradores, mas também para aprimorar significativamente os resultados da nossa companhia. Estamos comprometidos em proporcionar oportunidades de aprendizado contínuo que agreguem valor tanto para as carreiras individuais quanto para o desempenho coletivo da organização.

ESCOLA DE VENDAS

A primeira turma da **Escola de Vendas** foi estrategicamente orientada para o desenvolvimento da liderança. Atualmente, estamos em processo de construção de uma **Trilha de Conteúdos** abrangente, com o objetivo de proporcionar aos vendedores uma jornada completa de conhecimento. Essa trilha abordará diversos temas, incluindo o portfólio de produtos, estratégias de precificação, e outros aspectos relevantes para a atuação eficaz na área de vendas.

Essa iniciativa reforça a importância do aprendizado contínuo, destacando a necessidade de estarmos sempre em constante desenvolvimento. Ao capacitarmos nossos vendedores com um conhecimento abrangente, fortalecemos nossa capacidade de oferecer os melhores produtos e serviços aos nossos clientes. A Escola de Vendas é uma ferramenta fundamental para elevar o desempenho individual e coletivo, alinhando-nos às demandas dinâmicas do mercado e garantindo a excelência em nosso atendimento.



Compartilha

O **programa Compartilha** teve seu início como um piloto na unidade de Contagem, com foco inicial nas lideranças da indústria e colaboradores das áreas de apoio. Seu principal objetivo é facilitar a troca de conhecimento entre os membros da equipe. A cada semana, um colaborador é designado para apresentar um tema atualizado, que é posteriormente discutido em grupo.

O Compartilha é um programa que tem se mostrado muito benéfico não apenas para os colaboradores da



indústria, mas também para suas lideranças. A ideia central é criar um espaço de afinidade, onde boas práticas e conhecimentos são compartilhados de forma colaborativa.

Embora o programa tenha surgido como uma iniciativa interna da indústria, existe a intenção de expandi-lo para outras áreas no futuro, reforçando nosso compromisso em promover uma cultura de aprendizado e colaboração entre nossos profissionais.



Café com a Gerência

O projeto **Café com a Gerência** é uma iniciativa presente em todas as unidades da Plena, concebido com o objetivo de proporcionar um espaço de diálogo e aproximação entre os gerentes de operação e os colaboradores, promovendo uma cultura de comunicação aberta e favorecendo a busca pela melhoria contínua.

Inicialmente concebido como um pilar essencialmente voltado para a comunicação, o Café com a Gerência está integrado ao âmbito do RH compartilhado com a indústria. No entanto, sua essência vai além disso, sendo um meio de compartilhar informações relevantes e disseminar temas importantes dentro da indústria. Essas interações frequentemente resultam em planos de ação para abordar as questões levantadas.

O Café com a Gerência, portanto, representa mais do que simplesmente um momento de interação; é uma oportunidade para **fortalecer os laços entre a liderança e os colaboradores**, promovendo uma cultura de proximidade, troca de ideias e, acima de tudo, busca constante por aprimoramento.



Alimente uma Ideia

Em 2023, lançamos o programa **Alimente uma Ideia** em Contagem, como parte do INOVA PLENA, uma iniciativa da área de Inovação da empresa. Este programa visa incentivar os colaboradores a apresentarem propostas para melhorias e otimização dos processos, com o intuito de reduzir custos e aprimorar a cadeia produtiva, além de fomentar o espírito de intraempreendedorismo.

Esta primeira rodada do Alimente uma Ideia foi um marco importante em nossa cultura de inovação, refletindo o compromisso de toda a empresa com o desenvolvimento e o progresso contínuo. Para o ano de 2024, planejamos realizar a premiação das ideias aprovadas na segunda edição do programa. Além disso, expandiremos o Alimente uma Ideia, iniciando a primeira edição em Paraíso do Tocantins e a terceira em Contagem.

Este projeto continua desempenhando um papel fundamental em nosso compromisso com a inovação e o crescimento sustentável da nossa empresa.



1ª premiação do programa Alimente uma Ideia com a presença da diretoria e sócio Cláudio Ney Maia.

Avaliação de desempenho GRI 404-3

Em 2023, implementamos o primeiro ciclo completo de **Avaliação de Desempenho** em nossa empresa. Nesta primeira etapa, a avaliação foi aplicada a todas as categorias, com exceção da área operacional, aprendizes e estagiários. Na área operacional, apenas as equipes de manutenção e qualidade foram avaliadas.

Além disso, iniciamos o **Plano de Desenvolvimento Individual (PDI)**, que será apresentado em 2024, visando oferecer uma abordagem mais individualizada em relação às carreiras de nossos colaboradores.

A avaliação de desempenho foi integralmente alinhada com nossa **cultura, valores e comportamentos organizacionais**, buscando proporcionar maior clareza e transparência ao processo. Todos os colaboradores receberam *feedback* por parte de suas lideranças, promovendo uma cultura de comunicação aberta e construtiva em toda a organização.

% de Colaboradores que realizaram a avaliação de desempenho por categoria funcional

Categoria	Feminino	Masculino	Total
Diretoria	100%	100%	100%
Gerentes	100%	91%	91%
Coordenação / Supervisão	87%	78%	80%
Operação (manutenção e qualidade)	32%	16%	20%
Total	32%	20%	23%

Nota: A avaliação de desempenho não foi aplicada para todo o público operacional. Apenas para área de manutenção e qualidade. Todas as áreas Corporativas e administrativas estão incluídas. A avaliação foi realizada por 100% do grupo que era público-alvo da avaliação.



Relacionamento com as comunidades

Projetos

A Plena Alimentos mantém um compromisso sólido com as comunidades onde atuamos, priorizando a contratação de mão de obra local e realizando diversas ações de **responsabilidade social e voluntariado**.

Uma das tradições da empresa é o **Natal Solidário Plena**, que em 2023 teve duas iniciativas na unidade de Contagem. Em parceria com a Creche Dona Belinha e o Instituto Ser Feliz, proporcionamos momentos especiais para centenas de crianças. No Instituto Ser Feliz, por exemplo, conseguimos arrecadar mais de 140 brinquedos por meio das doações das cartinhas feitas pelos nossos colaboradores. Na Creche Dona Belinha, adotamos a instituição e entregamos presentes para mais de 160 crianças, totalizando mais de 300 crianças beneficiadas pelas duas ações.

Para tornar esses momentos ainda mais especiais, contratamos serviços como cama elástica, piscina de bolinhas, pintura de rosto e oferecemos lanches especiais. Além disso, nossos colaboradores tiveram a oportunidade de se engajar como voluntários nos eventos, compartilhando seu tempo e atenção com as crianças, fortalecendo os laços com a comunidade e promovendo o espírito de solidariedade.

Outra iniciativa importante foi a **campanha interna de arrecadação de agasalhos** no inverno de 2023. As doações foram destinadas a uma instituição local, contribuindo para amenizar o frio e ajudar aqueles em situação de vulnerabilidade. Essas ações refletem nosso compromisso em fazer a diferença nas comunidades onde estamos inseridos e em promover o bem-estar social.



Saúde e segurança do trabalho GRI 403-1, 403-2,403-3,403-4, 403-5, 403-6, 403-7, 403-8,403-9, 403-10

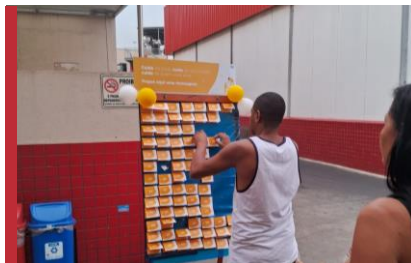
A segurança e saúde dos colaboradores na Plena Alimentos são prioridades em todas as nossas operações. Cultivamos uma cultura de segurança e meio ambiente, sendo exemplos em todas as nossas ações. Uma iniciativa crucial nesse sentido é a **Semana Interna de Prevenção de Acidentes de Trabalho e Meio Ambiente (SIPATMA)**, realizada em todas as unidades. Esse evento é essencial para conscientizar nossos colaboradores sobre a prevenção de acidentes no trabalho, saúde e preservação ambiental. Durante a SIPATMA, oferecemos palestras informativas e oficinas descontraídas, incentivando a participação e engajamento de todos.

Além da SIPATMA, conduzimos campanhas anuais de vacinação contra a gripe em colaboração com as autoridades locais, contribuindo para a atualização do cartão de vacinação de nossos colaboradores. Em 2023, administramos 1809 vacinas durante a campanha. Também realizamos testes de glicose e hipertensão, com um total de 850 testes realizados no mesmo ano. Para fortalecer ainda mais o suporte à saúde de nossos colaboradores, planejamos introduzir um programa de apoio psicológico a partir de abril de 2024, além de oferecer exames preventivos para casos críticos de doenças graves, reforçando assim nosso compromisso com o bem-estar integral de nossa equipe.



A Plena Alimentos também marca presença em datas importantes no calendário com ações específicas de promoção da saúde, como a conscientização e distribuição de preservativos no Carnaval, além de eventos para o Setembro Amarelo, Outubro Rosa e Novembro Azul.

Durante o **Setembro Amarelo**, realizamos uma palestra presencial que contou com a participação de 314 colaboradores, englobando todas as 4 unidades da empresa. Além disso, mais de 100 colaboradores participaram da palestra online, que foi transmitida ao vivo e aberta para o pessoal administrativo de todas as unidades. Para promover o engajamento dos colaboradores, realizamos um movimento para vestir amarelo, distribuímos brindes e organizamos dinâmicas envolvendo tanto os colaboradores administrativos quanto os operacionais.



No mês de **Outubro Rosa**, realizamos uma palestra presencial que reuniu 330 colaboradores, abrangendo todas as 4 unidades da empresa. Também promovemos uma palestra online, com a participação de cerca de 100 colaboradores, igualmente aberta para o pessoal administrativo de todas as unidades. Para engajar os colaboradores nessa causa, promovemos a campanha para vestir rosa e distribuímos brindes como forma de incentivo.



Já no **Novembro Azul**, tivemos uma palestra presencial com a presença de 256 colaboradores, incluindo todas as 4 unidades da empresa. Além disso, aproximadamente 100 colaboradores participaram da palestra online, que também foi aberta para o pessoal administrativo de todas as unidades. Como parte do engajamento, promovemos um movimento para vestir azul e distribuímos brindes, reforçando a importância da conscientização sobre a saúde masculina.

Em 2023, dedicamos 2831 horas a treinamentos e palestras relacionados às ações de medicina do trabalho.

Nossa abordagem proativa em saúde e segurança também se estende às medidas preventivas implementadas em nossas operações. Isso inclui a atuação das Comissões Internas de Prevenção de Acidentes (CIPA) e Brigadas de Incêndio, treinada e atuante bem como a manutenção de ramais de emergência e quadros de brigada em todas as unidades, juntamente com procedimentos rigorosos para investigar, mitigar e prevenir acidentes. Além disso, garantimos que todos os colaboradores tenham acesso ao Serviço Especializado em Engenharia de Segurança e Medicina do Trabalho (SESMT).

Quando um novo colaborador ingressa na empresa, já recebe treinamentos de segurança específicos para sua atividade, e ao longo do ano são realizados novos treinamentos, especialmente quando identificamos de forma proativa atos inseguros.

Acidentes de trabalho		Unidade	Total de Horas 2023
	Empregados	Contagem	714,00
Óbitos resultantes de acidente de trabalho	0	Corporativo	148,00
Taxa Óbitos resultantes de acidente de trabalho	0	Grande Lago	5,00
Número de acidentes de trabalho com consequência grave (exceto óbitos)	5	Pará de Minas	494,00
Taxa de acidentes de trabalho com consequência grave (exceto óbitos)	0,79	Porangatu	2137,00
O número e índice de acidentes de trabalho de comunicação obrigatória	82	Tocantins	2385,00
Taxa de acidentes de trabalho de comunicação obrigatória	12,96	Transquali	24,00
Número de horas trabalhadas	6.327.352	Total de horas	5907,00

Nota: Não possuímos trabalhadores que não são empregos em nosso quadro e o índice usado para o cálculo das taxas é de 1.000.000.

Nota: Treinamentos do SESMT.

Em relação à privacidade e proteção de dados, estamos totalmente alinhados com o programa LGPD (Lei Geral de Proteção de Dados), contando com o suporte de um escritório especializado e realizando reuniões regulares para acompanhar o progresso e garantir a conformidade, especialmente no que diz respeito aos dados de saúde de nossos colaboradores.

Nosso compromisso com a segurança é sustentado por uma Política de Classificação e Investigação de Acidentes e Incidentes de Trabalho, que estabelece procedimentos claros para o atendimento e comunicação de incidentes. Realizamos investigações detalhadas para identificar causas raiz e propor medidas corretivas e preventivas, enquanto monitoramos de perto os indicadores de segurança e promovemos reuniões mensais do time técnico para revisão e implementação de melhorias.

Temos uma gestão de segurança baseada na pirâmide de Heinrich e um padrão corporativa para homologação de atestados e classificação de acidentes.

Todos os acidentes CPT, SPT e incidentes com potencial elevado de lesão são sujeitos a uma investigação completa para identificar a causa fundamental, utilizando ferramentas como espinha de peixe, GUT, 5W2H, PDCA e relatórios fotográficos.



Nota: Modelo da Pirâmide de Heinrich utilizado

A taxa de gravidade (CPT) diminuiu 13% em 2023 em relação a 2022 e a taxa de frequência de afastamento (CPT) reduziu em 60% no mesmo período.

Incentivamos ativamente todos os colaboradores a relatar acidentes e incidentes através de um quadro de gestão à vista, promovendo uma cultura de transparência e colaboração em nossa busca contínua pela segurança e bem-estar de todos. Reconhecemos e premiamos os colaboradores que contribuem para essa cultura de segurança, incentivando a participação e colaboração, mesmo que anonimamente, reforçando assim nossa cultura de segurança psicológica e transparência.

“ Premiamos os colaboradores que contribuem para nossa cultura de segurança. ”



Além disso, estamos planejando implementar um projeto específico em 2024 para reduzir o impacto do ruído nas atividades, após uma análise aprofundada dos níveis de ruído em nossas instalações. Investimos ainda na aquisição de equipamentos de segurança de última geração em 2023, sustentando nossa diretriz de que a segurança vem sempre em primeiro lugar.

PLANETA



Recursos Naturais GRI 3-3, 303

A Plena Alimentos reconhece a importância dos recursos naturais e está comprometida em adotar práticas responsáveis para preservá-los. Como uma indústria que lida com a produção de alimentos de origem animal, reconhecemos que a **saúde dos ecossistemas, a disponibilidade de água limpa e a conservação das terras agrícolas** são fundamentais para garantir a continuidade de nossas operações e de todo o mercado em que atuamos.

Além disso, a preservação dos recursos naturais é essencial para manter a qualidade e a segurança dos produtos oferecidos aos consumidores, bem como para atender às crescentes demandas por sustentabilidade em toda a cadeia de suprimentos. Portanto, estamos comprometidos em adotar práticas responsáveis que minimizem nosso impacto ambiental, promovam a conservação dos recursos naturais e garantam a viabilidade de nosso setor a longo prazo.

Gestão do uso da água

Nesse ano demos início a um **projeto de controle hídrico**, reconhecendo a importância crítica da gestão eficiente dos recursos naturais. Como parte do início deste projeto, fizemos a instalação de **medidores de vazão** em todos os postos de água de nossa operação. Essa iniciativa nos tem permitido monitorar de perto nossos gastos mensais de água, fornecendo dados sobre o consumo em diferentes áreas da empresa. A meta é, em 2024, implementarmos a **gestão à vista**, para análise e controle de excessos.

Com essa abordagem, buscamos garantir que a empresa tenha maior transparência e controle sobre suas metas e consumo reais de água. A gestão à vista permitirá que identifiquemos áreas de consumo excessivo, implementemos medidas de conservação mais eficazes e promovamos uma cultura organizacional voltada para a responsabilidade ambiental. Ao adotar essa abordagem proativa, estamos confiantes de que seremos capazes de otimizar ainda mais nosso uso de recursos hídricos, **reduzir nosso impacto ambiental** e promover uma **operação mais sustentável** no longo prazo.



Com as melhorias implementadas em 2023 e o acompanhamento mensal do previsto *versus* realizado planejado para 2024, estamos confiantes de que seremos capazes de apresentar indicadores atualizados do nosso consumo de água no próximo relatório de sustentabilidade. Isso aumentará a transparência em nossas operações e reforçará nosso compromisso com a gestão responsável dos recursos naturais. Ao fornecer dados atualizados e relevantes, demonstraremos nosso progresso tangível em direção a práticas mais sustentáveis realizadas pela empresa.

No último ano, o setor de Meio Ambiente da Plena Alimentos assegurou que todas as outorgas de poços artesianos fossem aprovadas, bem como a obtenção das devidas renovações de Licenças de Operação.

Captação e reuso de água

Nós também adotamos **boas práticas para a captação e reutilização da água**, demonstrando um compromisso efetivo com a sustentabilidade ambiental. Uma dessas práticas é a captação de água pluvial, que é direcionada para a **lavagem de pátios e sanitários**, reduzindo assim a dependência da empresa de fontes de água potável. Além disso, a empresa utiliza **água de degelo** para garantir um suprimento constante de água de reuso em seus reservatórios, demonstrando um aproveitamento inteligente dos recursos disponíveis.

No confinamento, a Plena Alimentos implementa medidas para aproveitar ao máximo a água da chuva. Quando ocorrem precipitações, a água é cuidadosamente coletada e encaminhada para tratamento adequado. Após o tratamento, essa água é direcionada para uso na **irrigação**, contribuindo para a preservação dos recursos hídricos e promovendo a sustentabilidade no manejo dos recursos naturais. Essa prática exemplifica o compromisso da empresa em minimizar o desperdício e maximizar a eficiência no uso da água em suas operações.

Essas iniciativas da Plena Alimentos não apenas refletem um cuidado ambiental responsável, mas também destacam o papel fundamental das empresas na promoção da sustentabilidade. Ao adotar práticas como a **captação de água pluvial e o aproveitamento de água de degelo**, a empresa não só reduz seu impacto ambiental, mas também inspira outras organizações a seguirem seu exemplo, contribuindo para um futuro mais sustentável e resiliente para todos.

Energia Elétrica

Em nossa busca por reduzir o consumo de energia elétrica na Plena Alimentos, implementamos diversas práticas e iniciativas. Uma delas é a **substituição gradual das lâmpadas convencionais por LED** em nossas instalações. Embora ainda não tenhamos quantificado exatamente o impacto dessas mudanças, estabelecemos a meta de implementar uma gestão à vista do consumo a partir de janeiro, o que nos permitirá monitorar e otimizar ainda mais o uso de energia em nossas operações. Além disso, buscamos adotar fontes de energia renovável, como o projeto de energia solar que desenvolvemos com uma capacidade de 1MW. Embora aguardemos a liberação do projeto devido a contratos existentes de compra de energia no mercado livre, estamos comprometidos em avançar nesse aspecto e reduzir nossa dependência de fontes não renováveis.

Nesse sentido, é essencial não apenas implementar medidas internas, mas também promover a **conscientização e o engajamento dos colaboradores**. Durante eventos corporativos, como a **Semana do Meio Ambiente**, os colaboradores são capacitados com boas práticas que visam reduzir o consumo energético, fortalecendo assim nossa cultura de sustentabilidade em todos os níveis da empresa. Identificamos que áreas específicas de nossa operação, como a sala de máquinas e a desossa, consomem significativamente mais energia. Para mitigar isso, implementamos medidas como o desligamento programado do ar condicionado às 19h e rondas de segurança para verificar máquinas ligadas desnecessariamente. Além disso, durante os finais de semana, priorizamos a manutenção preventiva do maquinário, contribuindo para a eficiência energética e o bom funcionamento de nossas operações.

Assim, ao adotarmos uma abordagem integrada que combina investimentos em tecnologia, gestão eficiente e engajamento dos colaboradores, estamos consolidando nosso compromisso com a redução do consumo de energia e a promoção da sustentabilidade em todas as nossas operações. Essas medidas não apenas contribuem para a preservação do meio ambiente, mas também fortalecem nossa posição como uma empresa social e ambientalmente responsável, alinhada com os valores e expectativas de nossos *stakeholders* e da sociedade como um todo.



Emissões de Gases de Efeito Estufa

Para garantir a qualidade do ar, realizamos o tratamento dos gases gerados por meio de filtros, lavadores de gases e outras tecnologias aplicáveis para uma gestão efetiva dos parâmetros de lançamento em conformidade com a legislação vigente. **Monitoramos e controlamos a poluição atmosférica** em todas as unidades da empresa mantendo nosso compromisso de gerar menos impacto ambiental. A Plena Alimentos reconhece a importância de monitorar e controlar suas emissões de gases, especialmente aquelas geradas pelas caldeiras em suas instalações. Sendo assim, embora a empresa não possua até o momento **um Inventário de Gases do Efeito Estufa (GEE)**, temos o objetivo de iniciar esse processo em 2024.

Este é um passo significativo para entender e quantificar as emissões de gases que a empresa gera, permitindo uma gestão mais eficaz e a identificação de oportunidades de redução. Para isso, identificamos que o primeiro passo crucial será realizar uma análise abrangente dos **escopos 1 e 2** das nossas emissões. Isso nos permitirá compreender e quantificar de forma precisa as emissões diretas e indiretas provenientes das nossas operações e do consumo de eletricidade

No que diz respeito à frota **Transquali**, a empresa implementou um sistema de roteirização para minimizar os quilômetros rodados. A Plena Alimentos reconhece que essa prática também contribui para a redução do impacto ambiental e das emissões de GEE associadas ao transporte. Este é um exemplo de como a empresa busca alinhar eficiência operacional e gestão ambiental em suas operações, indicando que fatores econômicos e ambientais se comunicam.



Resíduos e Efluentes GRI 303, 306

Efluentes Líquidos

A Plena Alimentos está comprometida com a gestão responsável dos efluentes líquidos em todas as suas unidades produtivas, utilizando sistemas de tratamento para garantir resultados satisfatórios. **Por meio de uma combinação de tratamento físico-químico e biológico realizado em nossa Estação de Tratamento de Efluentes (ETE), conseguimos tratar 100% do efluente líquido gerado.** Além disso, sempre que viável, promovemos a reutilização do efluente tratado para a fertirrigação em nossas pastagens. Essa prática não apenas reduz o impacto ambiental, mas também transforma o efluente em uma fonte valiosa de volumoso para alimentação animal, contribuindo para a sustentabilidade de nossa cadeia produtiva.



Efluente final antes do flotor

O flotor é capaz de reduzir a densidade das impurezas. Assim, é possível que os sólidos flutuem e sejam separados da água. Ele é parte fundamental do nosso processo de tratamento de efluentes.



Efluente final após o flotor



Estação de Tratamento de Efluente Biológico



Estação de Tratamento Físico/Químico



Estação de Tratamento de Efluente – Lagoa de Decantação

Tratamento de Efluentes

Cada unidade de operação ainda possui seu nível de maturidade, mas estamos caminhando para unificar os mesmos padrões em todas, sendo que a unidade de **Pará de Minas** se destaca por seu laboratório de excelência. Esse laboratório é um modelo dentro da empresa, **garantindo o controle de qualidade dos processos de tratamento de efluentes líquidos**, bem como a análise precisa dos parâmetros ambientais. Através desse laboratório, podemos monitorar de forma eficaz o desempenho de nossos sistemas de tratamento e identificar oportunidades de melhoria. Essa ênfase na excelência laboratorial demonstra nosso compromisso em alcançar altos padrões de desempenho ambiental nas operações.

Ademais, reconhecemos a importância de investir em capacitação e desenvolvimento de nossos colaboradores para garantir que estejam equipados com as habilidades e conhecimentos necessários para impulsionar nossa jornada em direção à sustentabilidade.



Uso de biotecnologia no tratamento

Nossa unidade de Pará de Minas, destaca-se como exemplo de como a biotecnologia tem sido um aliado estratégico no desempenho ambiental de indústrias com alto consumo de água e produção de resíduos. Realizamos parceria com uma empresa líder em biotecnologia no país para otimizar nossa **Estação de Tratamento de Efluentes (ETE)**. Com isso, realizamos a introdução de microrganismos em nossa ETE, o que resultou em significativo aumento da eficiência na degradação de parâmetros importantes, como a **DBO (Demanda Bioquímica de Oxigênio)**.

Essa escolha estratégica não apenas auxilia no cumprimento da legislação ambiental, mas também contribui para o aumento da capacidade da ETE, potencialmente reduzindo os custos com despesas de capital (CAPEX) e diminuindo o consumo de produtos químicos, além de reduzir o lançamento desses produtos no meio ambiente. Os resultados obtidos desde a implementação da biotecnologia foram excelentes, com eficiência em remoção de **DBO e DQO (Demanda Química de Oxigênio) mantida acima de 95%**.

Esse sucesso reforça a eficácia e a sustentabilidade da biotecnologia como solução para o tratamento de efluentes. O uso da biotecnologia em ETEs demonstrou capacidade para reduzir em média 30% da geração de lodo orgânico, aliviando a carga sobre aterros sanitários já sobrecarregados.



Ponto de lançamento do efluente tratado

Temos o cuidado com o controle dos pontos de lançamento de nossos efluentes tratados, de modo que os lançamentos sejam feitos de acordo com os padrões e as normativas vigentes no país.



Acreditamos que é nosso dever não apenas mitigar os impactos ambientais de nossas operações, mas também contribuir para a **recuperação e preservação dos ecossistemas locais**. Nossa equipe trabalha para desenvolver e implementar projetos de **revitalização** que visam restaurar a vegetação nativa, promover a biodiversidade e melhorar a qualidade do solo e da água nas áreas afetadas.

A imagem capturada retrata não apenas nosso compromisso com a sustentabilidade ambiental, mas também a nossa responsabilidade em agir como guardiões do meio ambiente em todas as etapas de nossas operações. Ao priorizarmos a revitalização dos locais onde realizamos o lançamento de efluentes líquidos, reafirmamos nosso compromisso com práticas empresariais responsáveis e sustentáveis, garantindo que deixemos um legado positivo para as gerações futuras.

Essa iniciativa exemplifica nosso **compromisso contínuo em integrar as preocupações ambientais em todas as áreas de nossos negócios**, alinhando-se aos valores fundamentais da empresa e ao jeito "Plena de ser", que busca sempre trazer paixão e dinamismo em tudo o que fazemos.



Plantio de Árvores

As ações de plantio de árvores nativas desempenham um papel fundamental na promoção das ações de Sustentabilidade e na mitigação dos impactos ambientais diversos. No Calendário do Meio Ambiente da Plena Alimentos de 2023 realizamos o plantio de cerca de 100 árvores. Para o próximo ano, aumentamos nossa ambição e o objetivo estabelecido será o plantarmos mil árvores nativas durante nossas ações.

Expandir nosso esforço no próximo ano está em linha com nossos objetivos de desempenharmos um papel positivo nas comunidades em que estamos inseridos, bem como o papel de conscientizar nossos colaboradores acerca da importância da preservação do Meio Ambiente, bem como demonstrar nossa responsabilidade corporativa em contribuir positivamente para o ecossistema em que estamos inseridos.

"

Almejamos não apenas cumprir o básico estabelecido pela legislação, mas sim gerar um impacto positivo significativo no mundo.

"

Vinícius Aguilár Barreto - Coordenador Corporativo de EHS



Economia Circular GRI 303, 306

Reciclagem - Logística Reversa

A Plena Alimentos está comprometida em promover a **logística reversa** e adotar princípios de **economia circular** em suas operações. Em parceria com a *startup Aterra*, realizamos uma avaliação abrangente de todos os resíduos gerados em nossa fábrica, identificando suas características, fluxo de geração e infraestrutura de armazenamento. A partir dessas informações, **implementamos um trabalho de prospecção de novas empresas receptoras de resíduos recicláveis, ampliando e qualificando nossa rede de compradores**. Todas as empresas prospectadas passaram por um rigoroso processo de homologação, garantindo a integridade e a conformidade ambiental de nossos parceiros comerciais.

Como resultado de nossa abordagem focada na logística reversa e na economia circular, registramos um impressionante aumento de 52% nas receitas provenientes de vendas de resíduos. Isso demonstra não apenas a eficácia de nossas práticas, mas também o potencial econômico significativo associado à gestão responsável de resíduos. Além disso, em colaboração com a equipe de Meio Ambiente da Plena, implementamos um processo de classificação, segregação e armazenamento de resíduos, visando reposicioná-los no mercado reciclador de forma mais atrativa e valorizada. Essa abordagem integrada reflete nosso compromisso com a sustentabilidade e com a criação de valor por meio da gestão responsável de resíduos.

Ao adotar a logística reversa e a economia circular em nossas operações, a Plena Alimentos não apenas fortalece sua posição de aliada à responsabilidade ambiental, mas também contribui para a construção de um modelo de negócios mais sustentável e resiliente. Estamos comprometidos em continuar aprimorando nossas práticas e colaborando com parceiros estratégicos como Aterra para promover a gestão eficiente e consciente de nossos resíduos, impulsionando assim a transição para uma **economia mais circular e regenerativa**.

Após a parceria com o marketplace a-terra, tivemos um aumento de 52% na receita proveniente da venda de resíduos.

Além disso, estamos em vias de conquistar o selo da **Eureciclo**, uma importante certificação que reforça nosso compromisso com a sustentabilidade e a gestão responsável de resíduos. O selo Eureciclo é uma forma eficaz de comunicar aos consumidores que nossa empresa está genuinamente engajada na prática da reciclagem e na promoção da economia circular. Ao obter esse selo, estaremos contribuindo para a compensação ambiental de nossos resíduos de forma transparente e ágil, por meio da emissão de Certificados de Reciclagem das Embalagens. Esse selo não apenas fortalece nossa imagem como empresa sustentável, mas também promove a conscientização ambiental entre os consumidores, incentivando-os a escolher marcas comprometidas com a conservação do planeta.

Além disso, o selo Eureciclo representa mais do que uma simples certificação; é um símbolo do nosso compromisso em promover a responsabilidade social e o desenvolvimento da cadeia de reciclagem no Brasil. Ao carregar o selo da Eureciclo, demonstramos nosso apoio aos operadores de coleta e triagem, contribuindo para a valorização de seu trabalho essencial. Isso também permite que os consumidores identifiquem e optem por marcas que investem no avanço da reciclagem e na construção de um futuro mais sustentável. Estamos orgulhosos de estar em vias de conquistar essa certificação, que reforça nosso compromisso com a conservação do meio ambiente e com a construção de uma sociedade mais consciente e responsável.

A Plena Alimentos cumpre os requisitos do Plano Nacional de Gerenciamento de Resíduos e para todos os resíduos Classe 1 e Classe 2 há a emissão do MTR (Manifesto de Transporte de Resíduos).



Reutilização - Petsko Snacks

A Plena Alimentos, por meio de sua marca **Petsko**, está alinhada com os princípios da economia circular ao criar uma nova linha de petiscos naturais para animais de estimação, utilizando produtos animais que não seriam consumidos pelos seres humanos. Esta iniciativa não apenas agrega valor à matéria-prima, mas também contribui para a **redução do desperdício**, promovendo uma abordagem sustentável na utilização dos recursos disponíveis. Ao investir cerca de 20 milhões de reais para lançar a marca Petsko no mercado brasileiro, a Plena Alimentos demonstra seu compromisso com a **inovação e a diversificação de seus produtos**.

Esses petiscos naturais são produzidos a partir de matérias-primas próprias e de parceiros regionais, como esôfago, orelha e bexiga, garantindo a qualidade e a procedência dos ingredientes utilizados. Com um mercado *pet* em crescimento constante no Brasil, estimulado pelo aumento do número de animais de estimação, a empresa enxerga um grande potencial de crescimento nesse segmento.

Ao abrir uma fábrica dedicada exclusivamente à produção de alimentos para pets, a Plena Alimentos aproveita uma oportunidade de mercado identificada a partir de sua *expertise* na produção de produtos de alta qualidade. Além disso, ao utilizar produtos animais que não são consumidos por seres humanos na fabricação dos petiscos, a empresa contribui para a redução do desperdício e para a **promoção da sustentabilidade** na indústria alimentícia.

A fábrica da Petsko em Paraíso do Tocantins tem capacidade para processar mais de **120 toneladas de petiscos naturais por mês**, gerando aproximadamente 100 empregos diretos e indiretos na região. Com planos de expansão futuros, a empresa visa ampliar sua capacidade de produção e consolidar sua posição no mercado brasileiro de petiscos para animais de estimação.



Por meio da marca Petsko, a Plena Alimentos compromete-se a oferecer não apenas produtos de alta qualidade e naturalidade, mas também a se tornar uma referência no mercado brasileiro de petiscos para animais de estimação. Com um compromisso inabalável com a excelência, a empresa busca não só satisfazer, mas também encantar seus clientes, garantindo que os petiscos Petsko sejam a primeira escolha para os animais de estimação.

“ O boi tem muita oportunidade de agregar valor, mas no Brasil ainda não é comum. Com a Petsko, estamos agregando novos valores agora. ”

Com um olhar voltado para o futuro, a empresa está em constante busca por inovação e aprimoramento. Sendo assim, participamos de feiras, eventos e realizamos *benchmarks* estratégicos que nos mantêm atualizados sobre as movimentações nesse mercado global.



Vergalho



Bites Vergalho



Center Cut Branqueado



Capa do Vergalho



Bexiga Palito



Bites



Traqueia



Orelha Branqueada



Center Cut Natural



Esôfago Aberto



Ligamento Cervical

Os principais **diferenciais** encontrados na Petsko são:

- Matéria-prima própria de quatro unidades de abate e de duas unidades de desossa bovinas, além da proximidade a frigoríficos parceiros.
- Planta industrial própria e moderna, com ambientes climatizados, controle de umidade e laboratório próprio para análises.
- Estufas de primeira linha, com tecnologia de ponta, gerando gráficos e registros auditáveis para a certificação dos produtos.
- Capacidade de armazenagem com 250 posições de paletes de produtos acabados, o que equivale a mais de 100 toneladas de produtos.
- Câmara-fria com capacidade para armazenamento de 122 toneladas de matéria prima.

Também, dentre os nossos **benefícios** aos animais, destacam-se:

- Auxilia na limpeza dos dentes;
- Controla o tártaro;
- Ajuda a desestressar;
- Ameniza o mau hálito;
- Reduz a ansiedade.



Nosso compromisso é oferecer ao seu pet os melhores petiscos naturais!

Queremos que seu cãozinho tenha uma alimentação saudável, saborosa, e cerca de muita diversão, cuidado e bem-estar!

Compostagem – Unidade Pará de Minas

A tabela ao lado apresenta dados e indicadores na unidade de Pará de Minas acerca da quantidade de material que foi enviado para o processo de compostagem ao longo do ano de 2023. Todo esse material é aplicado novamente no solo dos pastos das unidades, fechando o ciclo do material.

Nesse primeiro relatório, nós apresentamos dados da unidade de Pará de Minas, porém também já estabelecemos a meta de obter os dados referentes à destinação dos materiais de todas unidades da Plena em nosso próximo relato, de modo a ampliarmos o nível de transparência e acurácia acerca das informações da empresa.

Mês	Conteúdo ruminal e lodo (Kg)	Cinzas (Kg)
Janeiro	229.990	
Fevereiro	169.500	3.700
Março	275.490	
Abril	329.470	
Maiο	258.070	
Junho	272.630	
Julho	261.540	4.680
Agosto	283.140	
Setembro	263.060	
Outubro	243.998	
Novembro	163.370	
Dezembro	196.680	3.250
Total	2.946.938	11.630





Reciclagem – Adubo orgânico

Na produção agrícola, além da fertirrigação, também adotamos a produção de **adubo orgânico** a partir dos resíduos gerados, tanto para uso interno quanto para venda a agricultores locais. Essa estratégia de economia circular exemplifica nosso compromisso em maximizar o valor dos recursos e minimizar o impacto ambiental de nossas operações, contribuindo para um ciclo mais sustentável e eficiente. Essa prática auxilia na sustentabilidade interna e, também, intensifica nossas **relações com as comunidades locais**, pois comercializamos com pequenos agricultores e contribuimos para o desenvolvimento das nossas relações com as comunidades locais.

Reutilização – Efluente para Fertirrigação

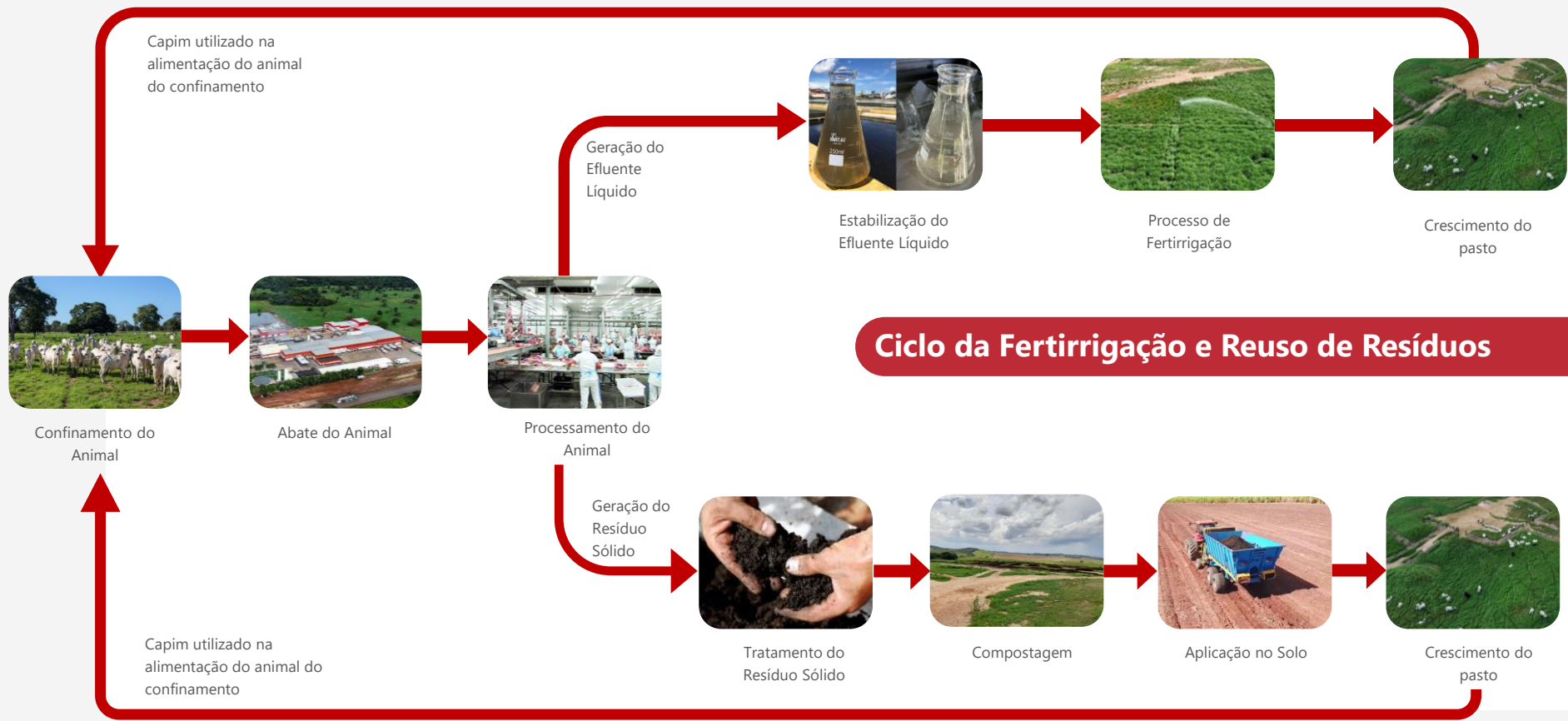
Na busca por práticas agrícolas mais sustentáveis, priorizamos ativamente a reutilização do efluente tratado para a **fertirrigação** em nossas pastagens. Esse processo transforma o efluente em uma fonte rica e valiosa de nutrientes essenciais para a alimentação animal, proporcionando um ciclo fechado de aproveitamento de recursos em nossa operação. Além de minimizar significativamente o desperdício de recursos hídricos, essa abordagem fortalece a **sustentabilidade de nossos processos agrícolas**. Estamos comprometidos em promover uma gestão eficiente dos resíduos, garantindo ao mesmo tempo a saúde e produtividade de nossos animais.

Ao adotar a fertirrigação, conseguimos reduzir de forma significativa a quantidade de efluentes que poderiam ser descartados no meio ambiente, contribuindo assim para a preservação dos recursos hídricos locais e para a mitigação do potencial impacto negativo sobre os ecossistemas aquáticos. Além disso, ao reciclar os nutrientes presentes nos efluentes para uso na irrigação, fortalecemos a fertilidade do solo e aumentamos a produtividade das culturas agrícolas, promovendo assim práticas agrícolas mais sustentáveis e eficientes. Ponto importante é que no último ano ampliamos a **área de fertirrigação em mais de 26 hectares**.

Dentre os diversos benefícios encontrados com o uso da fertirrigação, podemos destacar:

- Eficiência no uso de recursos hídricos;
- Aumento da eficiência na absorção de nutrientes;
- Melhoria na qualidade da pastagem;
- Maior resistência à seca;
- Controle mais preciso da fertilização;
- Redução da erosão do solo
- Sustentabilidade ambiental.





Saúde e bem-estar animal GRI 304

Práticas de cuidado com os animais

Nós reconhecemos a importância do **bem-estar animal** em todas as etapas de nossas operações, pois entendemos que **o cuidado adequado com os animais não é apenas uma responsabilidade ética, mas também um requisito fundamental para garantir a qualidade e a sustentabilidade de nossa produção**. Contamos com uma equipe multidisciplinar altamente qualificada, que atua de ponta a ponta para garantir que nossos processos estejam alinhados com os mais elevados padrões de cuidado animal.

Adotamos boas práticas em todas as nossas operações, incluindo o **treinamento contínuo** de nossas equipes de transporte, manejo e produção, de acordo com as normas federais de abate que visam o respeito aos animais. Nossa equipe é treinada para minimizar o estresse dos animais, evitando práticas violentas, tanto físicas quanto verbais, durante todas as fases do processo.

Entendemos que o ambiente desempenha um papel fundamental no bem-estar dos animais, por isso garantimos que **nossas instalações proporcionem um ambiente fresco e ofereçam água à vontade durante o manejo pré-abate**.

Além disso, investimos em saúde e nutrição animal, contando com zootecnistas, veterinários e consultorias especializadas para garantir uma alimentação saudável e adequada para o gado. Nosso compromisso com o bem-estar animal se estende também ao **transporte dos animais**. Nossas operações são supervisionadas de perto para garantir que os animais sejam tratados com respeito e cuidado durante todo o processo de transporte, evitando quaisquer tipos de acidentes e incidentes.



Nossa abordagem na produção animal é fundamentada em estudos científicos e pesquisas, buscando constantemente maneiras de melhorar nossas práticas e explorar a produção animal da melhor forma possível. Acreditamos na importância de uma abordagem baseada em evidências para garantir o bem-estar e a saúde dos animais em nossa fazenda.

Além disso, reforçamos nosso compromisso em não utilizar hormônios em nossa produção, em conformidade com a legislação brasileira. **Não permitimos o uso de protocolos hormonais na produção de bovinos** para abate e realizamos verificações regulares para garantir a ausência de resíduos de hormônios nos animais. Implementamos **protocolos de chegada dos animais**, onde todos recebem vacinas preventivas para doenças respiratórias e clostridioses, além de vermífugos para combate a parasitas.

Estamos passando por auditorias para o processo de pleitear a **Certificação Bem-Estar Animal** pela WQS. Estamos orgulhosos em informar que, esse processo que se iniciou em 2023, e que abrange quesitos de bem-estar animal, social e ambiental, está caminhando positivamente. Esta futura certificação irá refletir nosso incansável compromisso com práticas sustentáveis e éticas para um manejo saudável e dentro dos principais padrões exigidos no mercado.

Nossa missão vai além de simplesmente atingir metas de produção; estamos comprometidos em fazer isso de uma maneira que respeite o meio ambiente, os animais e as comunidades em que operamos. Ao colocarmos o bem-estar animal como uma prioridade em nossas práticas, não apenas cumprimos com nossos valores éticos, mas também contribuimos para um futuro mais sustentável e humano para toda a cadeia de produção agropecuária.

Em suma, enxergamos o bem-estar animal não apenas como uma obrigação ética, mas como um imperativo fundamental para a qualidade e sustentabilidade de nossas operações. Ao integrarmos tecnologia, treinamento de equipe e padrões rigorosos de manejo, não apenas garantimos a excelência de nossos produtos, mas também afirmamos nosso compromisso com a responsabilidade social e ambiental. Em um mundo onde a consciência sobre o tratamento ético dos animais é cada vez mais valorizada, **estamos firmemente posicionados como referência na busca por um futuro mais humano e sustentável**.

Rastreabilidade GRI 304, 408, 409

Sobre a rastreabilidade

Com uma trajetória de mais de 32 anos no mercado bovino nacional e internacional, a Plena Alimentos é absolutamente comprometida com o controle de regularidade fundiária e ambiental de seus fornecedores de gado bovino e, por essa razão, adotamos medidas para garantir a qualidade e conformidade de todos os animais adquiridos.

Trabalhamos incansavelmente para oferecer produtos de qualidade, tendo o **compromisso de não adquirir gado bovino proveniente de áreas de invasões de terras indígenas, áreas embargadas pelo Ibama, corredores ecológicos e de preservação ambiental, áreas de desmatamento de florestas nativas e ilegais, além de pecuaristas inseridos na lista negra do trabalho análogo ao escravo.**

Realizamos o cadastro de todos os fornecedores de bovinos para abate a partir do **Sistema Nacional de Cadastro Ambiental Rural (SICAR)**. Monitoramos todos os fornecedores de bovinos e só comercializamos animais com as fazendas que se apresentam **100% conformes com sua política de sustentabilidade na originação de matéria prima** e somos assessorados por uma consultoria especializada em cadastro, análise e monitoramento de todas as compras de bovinos realizadas.

Possuímos um compromisso firmado com o Ministério Público Federal do estado do Tocantins (MPF/TO) com o objetivo de garantir a regularidade e rastreabilidade de fornecedores e animais.

Em todas as nossas operações nos comprometemos a adquirir matéria-prima de fornecedores que atendam legislação ambiental brasileira, além de assumirmos o compromisso de monitorar e resguardar a correta execução de todas as normativas listadas no **Protocolo de Monitoramento da Amazônia** em todas as comercializações do Brasil. Estamos em processo de busca contínua das melhores tecnologias disponíveis no mercado, para iniciarmos o processo de monitoramento e a rastreabilidade de fornecedores indiretos de bovinos até o ano de 2025, de forma que todos os fornecedores indiretos localizados no bioma da Amazônia estejam monitorados até o ano de 2030.

Todas essas ações nos qualificam a possuir habilitação de exportação para **mais de 50 países**, dentre eles o mercado chinês, atendendo todos seus protocolos.

Seguimos adequando nossos processos conforme as exigências legais, dos mercados e dos nossos clientes, reafirmando o compromisso de uma empresa com foco na sustentabilidade desde o confinamento, produção e transporte, para que não haja qualquer impacto ao meio ambiente e desrespeito ao bem-estar animal, proporcionando um desenvolvimento sustentável em todo os nossos negócios.



Preservação do Ecossistema

A Plena tem o compromisso com o **desenvolvimento sustentável** e **preservação e recuperação dos recursos e meio ambiente**. Nossas ações refletem esse comprometimento através de práticas responsáveis de gestão de resíduos, redução do consumo de energia e água, e promoção da conscientização ambiental em todas as etapas de nossa cadeia produtiva.



Na Plena Alimentos, nossa abordagem para preservar o ecossistema é prática e abrangente. Em nosso confinamento, reservamos **mais de 40% da área para preservação**, superando os requisitos legais. Desde 2013, mantemos um **compromisso formal com o Estado para reduzir o desmatamento ligado à pecuária na Amazônia Legal**.

Além disso, dedicamos atenção especial à preservação da fauna, protegendo as espécies nativas por meio da **preservação de áreas** em nossos territórios. Esta prática não só mantém a biodiversidade local, mas também os ecossistemas naturais dependentes dessas populações animais.

Nossa abordagem ambiental é integrada em todas as fases de nossa operação, do confinamento ao transporte dos produtos. Nosso objetivo é minimizar o impacto ambiental e garantir o bem-estar animal em todas as atividades. Assim, reafirmamos nosso compromisso com o desenvolvimento sustentável, assegurando que nossa produção seja ambientalmente responsável e socialmente consciente.



“ Para garantirmos o compromisso firmado, possuímos um sistema de Geomonitoramento para certificação das propriedades rurais. ”

PROSPERIDADE



Desenvolvimento econômico regional GRI 2-29

A Plena Alimentos mantém uma abordagem sólida e responsável em suas relações de suprimentos com o comércio local nas comunidades onde opera. **Nosso compromisso fundamental é com a ética e a integridade em todas as etapas de nossa cadeia de fornecimento.** Em linha com nossos valores e políticas, não realizamos compras de fornecedores que possam apresentar riscos de **trabalho infantil, trabalho perigoso para jovens trabalhadores, ou casos de trabalho forçado ou análogo à escravidão.**

Para avaliar nosso impacto e compromisso com o desenvolvimento local, realizamos uma análise detalhada da proporção de gastos com fornecedores locais em cada uma de nossas unidades ao longo de 2023 (**Observação:** estes dados incluem a porcentagem de compras realizadas nos municípios onde a filial da Plena está sediada, excluindo a compra de gados). Os dados revelam que em várias filiais, a porcentagem de compras locais ultrapassa significativamente os 80%, demonstrando nosso forte impacto e integração nas comunidades em que operamos.

Por exemplo, a filial Plena Açogue Pará de Minas alcançou uma impressionante proporção de 85,49% de compras no mesmo município. Esses números refletem todo o nosso compromisso em apoiar a economia local e fortalecer os laços com fornecedores e parceiros regionais. Em todas as nossas operações, buscamos promover práticas sustentáveis e responsáveis, contribuindo assim para o desenvolvimento econômico e social das comunidades em que estamos inseridos. Essa análise reafirma nosso compromisso em operar sempre de forma transparente e ética, buscando sempre o bem-estar das comunidades locais e o equilíbrio ambiental em nossas operações.

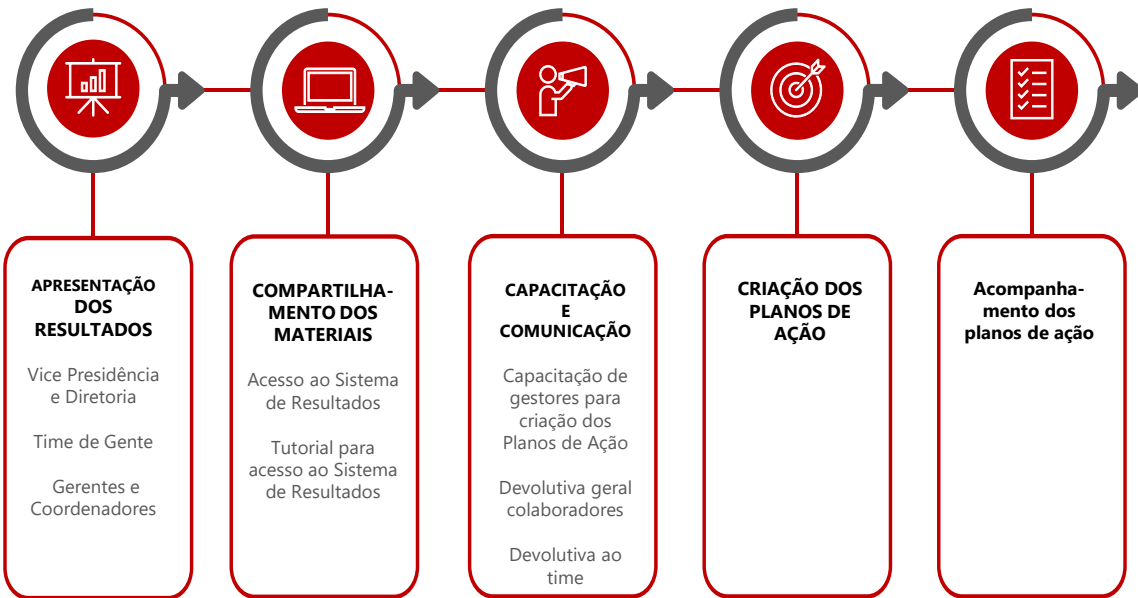
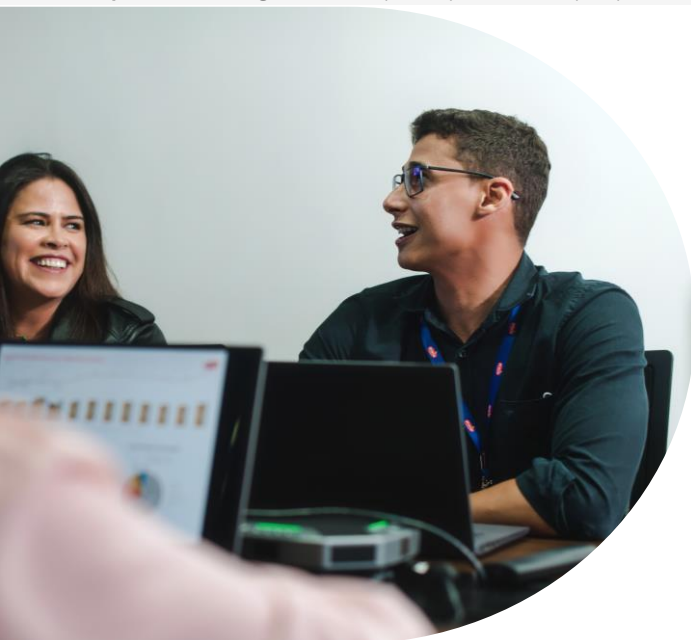
Filial	% de Compras com fornecedores do mesmo município da filial durante o ano de 2023
Plena Contagem	3,56%
Plena Pará de Minas	3,39%
Plena Porangatu	20,87%
Plena Paraíso do Tocantins	4,17%
Plena Corporativo Contagem	11,19%
Plena Agro Jussara	21,70%
Plena Agro Igaratinga	7,02%
Plena Agro Porangatu	1,29%
Plena Agro Paraíso do Tocantins	0,83%
Plena Agro Jussara 2	28,20%
Plena Agro Jussara 3	0,00%
Plena Agro Jussara 4	96,87%
Transquali Contagem	12,79%
Transquali Pará de Minas	88,69%
Transquali Porangatu	0,31%
Transquali Paraíso do Tocantins	0,00%
Grande Lago Porangatu	51,27%
Grande Lago Paraíso do Tocantins	88,86%
Grande Lago Jussara	52,35%
Grande Lago Igaratinga	0,19%
Grande Lago Jussara 2	21,23%
 Holding	60,77%

Desenvolvimento da nossa equipe GRI 404

O **desenvolvimento da nossa equipe** é uma prioridade fundamental para nós. Reconhecemos que o crescimento profissional e pessoal dos nossos colaboradores não apenas impulsiona o sucesso da empresa, mas também contribui para um ambiente de trabalho positivo e produtivo. Por isso, investimos continuamente em iniciativas que promovem o aprendizado, o crescimento e o bem-estar de todos os membros da nossa equipe. Um dos pilares essenciais para garantir um maior desenvolvimento da nossa equipe no ano de 2023 foi a coleta e análise do *feedback* por meio da **Pesquisa de Clima Organizacional**, que nos possibilitou mapear pontos fortes e de melhoria.

Ao compartilhar os resultados dessa pesquisa com a alta gestão, gerentes e coordenadores, promovemos a transparência e a colaboração em todo o processo de melhoria. Essa abordagem nos permite identificar áreas de oportunidade e desafios, bem como alavancar os pontos fortes de nossa equipe para impulsionar o crescimento organizacional de forma coletiva.

Por meio de planos de ação personalizados e acompanhamento contínuo, trabalhamos em estreita colaboração com nossos colaboradores para **implementar mudanças positivas e sustentáveis que promovam um ambiente de trabalho inclusivo, motivador e gratificante**. Nossa missão é criar uma cultura de crescimento e desenvolvimento contínuo, onde cada indivíduo possa alcançar seu pleno potencial e contribuir para o sucesso duradouro da Plena Alimentos.





A Plena Alimentos consolidou-se no segmento frigorífico como uma das maiores do estado de MG e do Brasil.

Essa atuação é marcada com **números expressivos de crescimento:**

Nossa prosperidade GRI 2-6, 2-22



831 SKUs no seu portfólio presentes em **7.000 clientes ativos**. **9.900** entregas de produto acabado/mês.



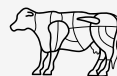
Crescimento de **120%** em 5 anos



Processamento de **8.800** toneladas de carne/mês



Presente em todo território nacional e em mais de **50** países



6º frigorífico de abate bovino do Brasil.



1º lugar no segmento **Alimentos e bebidas** de Minas Gerais e **13ª** entre as **maiores empresas** do setor no país no ranking **Valor 1000**

INVESTIMENTOS 2023



Unidade Porangatu
Ampliação do Abate e
Construção de Desossa



Unidade Paraíso Tocantins
Ampliação da Capacidade de
Abate e Desossa



Unidade Pará de Minas
Ampliação da Capacidade de
Abate



Unidade de Contagem
Ampliação da Capacidade
de Armazenagem e
Logística



Food Service
Desenvolvimento do
Canal Food Service

ANEXO GRI



SUMÁRIO GRI

Norma GRI	Conteúdo	Referência / Resposta	Omissão
GRI 2: Conteúdos Gerais 2021	2-1 Detalhes da Organização	Página 07.	Não.
	2-2 Entidades incluídas no Relato de Sustentabilidade da organização	Página 07. O Grupo CDM, fundado em 1989, é formado pelas empresas Plena Alimentos, Agropecuária Grande Lago, Transquali Transportadora e Petsko Snacks Naturais.	Não.
	2-3 Período de relato, frequência e ponto de contato	Página 03. Este é o primeiro relato da Plena Alimentos com referência às Normas da GRI. Ele contempla dados e informações compreendidas no período 1º de janeiro de 2023 a 31 de dezembro de 2023.	Não.
	2-4 Reapresentações de informações	Não se aplica, pois este é o primeiro Relatório de Sustentabilidade da Plena Alimentos..	Não.
	2-5 Verificação Externa	O relatório não passou por verificação externa.	Não.
	2-6 Atividades, cadeia de valor e outras relações comerciais	Página 10, 11, 12 e 13. Plena Alimentos: Uma das maiores empresas do segmento de proteína bovina do Brasil, sendo o maior processador de carne do Estado de Minas Gerais com foco no Varejo. Distribuição qualificada em 60% das 100 maiores redes varejistas do país. Atendimento direto dos principais canais de comercialização, entre eles: varejo, <i>food service</i> e indústria de transformação. Agropecuária Grande Lago: Maior confinamento da América Latina, com capacidade estática para 75.000 animais e possibilidade de abate de 180.000 animais por ano. Transquali Transportadora: Realiza operações de logística nacional e internacional. Predominantemente dedicada à Plena Alimentos. Transporte e transferência de boiadeiro e insumos, armazenagem e gestão de estoques, expedição e distribuição de produtos acabados e gestão da operação de logística internacional. Petsko Snacks Naturais: Especializada na produção e comercialização de snacks naturais que auxiliam na alimentação saudável e bem-estar dos <i>pets</i> . Utiliza matéria-prima de origem frigorífica própria e de parceiros.	Não.

SUMÁRIO GRI

Norma GRI	Conteúdo	Referência / Resposta	Omissão
GRI 2: Conteúdos Gerais 2021	2-7 Funcionários	Páginas 34 e 35.	Não.
	2-8 Trabalhadores que não são funcionários	Páginas 34 e 35.	Não.
	2-9 Estrutura e composição da Governança	Página 23.	Não.
	2-10 Nomeação e seleção do mais alto órgão de governança	Página 23.	Não.
	2-11 Presidente do mais alto órgão de governança	No momento, não há um presidente do Conselho.	Não.
	2-12 Papel do mais alto órgão de governança na supervisão da gestão de impactos	Página 24.	Não.
	2-13 Delegação de responsabilidade pela gestão de impactos	Páginas 23 e 24.	Não.
	2-14 Papel desempenhado pelo mais alto órgão de governança no relato de sustentabilidade	Páginas 03 e 04. Neste primeiro Relatório de Sustentabilidade da Plena Alimentos, o Conselho teve o papel de revisar e aprovar as informações aqui relatadas.	Não.
	2-15 Conflitos de Interesse	Página 27. Nossos princípios éticos se aplicam a todo e qualquer nível hierárquico dentro da empresa.	Não.
2-16 Comunicação de preocupações cruciais	Página 24. A comunicação de preocupações cruciais são realizadas por meio dos ritos de governança apresentados no relatório.	Não.	
2-17 Conhecimento coletivo do mais alto órgão de governança sobre desenvolvimento sustentável	Páginas 04 e 25.	Não.	

SUMÁRIO GRI

Norma GRI	Conteúdo	Referência / Resposta	Omissão
GRI 2: Conteúdos Gerais 2021	2-18 Avaliação do desempenho do mais alto órgão de governança	Não há uma política estabelecida para a avaliação de desempenho do Conselho de Administração da Plena Alimentos.	Não.
	2-19 Políticas de remuneração	Página 36. No que tange a política de remuneração do Conselho, não se aplica. No que tange as políticas de remuneração da empresa, há informações detalhadas no capítulo de Pessoas do presente relatório.	Parcial. Motivo: Informação confidencial.
	2-20 Processo para determinação da remuneração	Páginas 36 e 37. No que tange a política de remuneração do Conselho, não se aplica. No que tange os processos de remuneração da empresa, há informações detalhadas no capítulo de Pessoas do presente relatório.	Parcial. Motivo: Informação confidencial.
	2-21 Proporção da remuneração total anual	Página 37. Informações levantadas até o nível de Diretoria.	Parcial. Motivo: Informação confidencial.
	2-22 Declaração sobre estratégia de desenvolvimento sustentável	Página 04.	Não.
	2-23 Compromissos de política	Páginas 04, 25, 26, 27 e 28. Nossos compromissos de políticas para uma conduta empresarial responsável estão alinhadas com nosso Código de Ética e Conduta, com nosso Canal de Ética e com a atuação do nosso Conselho de Ética.	Não.
	2-24 Incorporação de compromissos de política	Páginas 25, 26, 27, 28, 39, 40, 41, 42 e 43. Nossa incorporação dos compromissos citados no item 2-23 são implementados em nossa empresa, além da divulgação das políticas, pelos treinamentos e capacitações mencionados nas páginas acima.	Não.
	2-25 Processos para reparar impactos negativos	Páginas 26 e 27. Os mecanismos e processos adotados por nosso Comitê de Ética visam reparar impactos gerados por condutas empresariais.	Não.
	2-26 Mecanismos para aconselhamento e apresentação de preocupações	Páginas 26 e 27. O Comitê de Ética tem o papel de aconselhar sobre como implementar as políticas e práticas da organização para uma conduta empresarial responsável.	Não.

SUMÁRIO GRI

Norma GRI	Conteúdo	Referência / Resposta	Omissão
GRI 2: Conteúdos Gerais 2021	2-27 Conformidade com leis e regulamentos	Não foram identificadas não conformidades com leis e regulamentos durante o período de relato.	Não.
	2-28 Participação em associações	Participação na ABIEC (Associação Brasileira das Indústrias Exportadoras de Carnes).	Não.
	2-29 Abordagem para engajamento de <i>stakeholders</i>	Página 15. As principais categorias de <i>stakeholders</i> com quem a Plena Alimentos se relaciona são: clientes (Brasil e Exterior), Fornecedores (Gado, outras matérias-primas, embalagens, insumos, combustíveis), Instituições Financeiras, Órgãos Reguladores (em diferentes estados e países), Concorrentes, Parceiros de Negócios, Colaboradores e Distribuidores.	Não.
	2-30 Acordos de negociação coletiva	Não foi identificado.	Sim.
GRI 3: Temas Materiais 2021	3-1 Processo de definição de temas materiais	Páginas 15, 16, 17 e 18.	Não.
	3-2 Lista de temas materiais	Páginas 17 e 18.	Não.
	3-3 Gestão dos temas materiais	01. Qualidade e segurança dos alimentos: Páginas 13, 31 e 32. 02. Gestão da cadeia de suprimentos e rastreabilidade: Páginas 59 e 60. 03. Trabalho infantil: Página 60. 04. Anti corrupção: Páginas 25, 26 e 27. 05. Privacidade do cliente: Páginas 28, 29 e 30. 06. Saúde e segurança dos trabalhadores: Páginas 44, 45 e 46. 07. Saúde e bem-estar animal: Páginas 59, 60 e 61. 08. Gestão hídrica: Páginas 48, 49, 50, 51 e 52. 09. Preservação de ecossistemas: Página 61. 10. Trabalho forçado ou compulsório: Páginas 60.	Não.

SUMÁRIO GRI

Norma GRI	Conteúdo	Referência / Resposta	Omissão
GRI 303: Água e Efluentes 2018	303-1 Interações com a água como um recurso compartilhado	Páginas 48, 49, 50, 51 e 52.	Não.
	303-2 Gestão de impactos relacionados ao descarte de água	Páginas 48, 49, 50, 51 e 52.	Não.
	303-3 Captação de água	Página 48.	Parcial. Falta de indicadores.
	303-4 Descarte de água	Páginas 48, 49, 50, 51 e 52.	Parcial. Falta de indicadores.
	303-5 Consumo de água	Página 48.	Parcial. Falta de indicadores.
GRI 304: Biodiversidade 2016	304-1 Unidades operacionais próprias, arrendadas ou geridas dentro ou nas adjacências de áreas de proteção ambiental e áreas de alto valor de biodiversidade situadas fora de áreas de proteção ambiental	Página 61.	Não.
	304-2 Impactos significativos de atividades, produtos e serviços na biodiversidade	Página 61.	Parcial. Falta de indicadores.
	304-3 Habitats protegidos ou restaurados	Página 53 e 61.	Não.
	304-4 Espécies incluídas na lista vermelha da IUCN e em listas nacionais de conservação com habitats em áreas afetadas por operações da organização	Não foi identificado.	Sim.

SUMÁRIO GRI

Norma GRI	Conteúdo	Referência / Resposta	Omissão
GRI 306: Resíduos 2020	306-1 Geração de resíduos e impactos significativos relacionados a resíduos	Páginas 50, 51, 52, 53, 55, 56, 57 e 58.	Não.
	306-2 Gestão de impactos significativos relacionados a resíduos	Páginas 50, 51, 52, 53, 55, 56, 57 e 58.	Não.
	306-3 Resíduos gerados	Páginas 50, 51, 52, 53, 55, 56, 57 e 58.	Parcial. Falta de indicadores.
	306-4 Resíduos não destinados para disposição final	Páginas 50, 51, 52, 53, 55, 56, 57 e 58.	Parcial. Falta de indicadores.
	306-5 Resíduos destinados para disposição final	Páginas 50, 51, 52, 53, 55, 56, 57 e 58.	Parcial. Falta de indicadores.
GRI 401: Emprego 2016	401-1 Novas contratações de funcionários e rotatividade de funcionários	Página 35.	Não.
	401-2 Benefícios fornecidos a funcionários em tempo integral que não são fornecidos a funcionários temporários ou em meio período	Página 36.	Não.
	401-3 Licença paternidade / maternidade	Páginas 36.	Não.

SUMÁRIO GRI

Norma GRI	Conteúdo	Referência / Resposta	Omissão
GRI 403: Saúde e Segurança do Trabalho 2018	403-1 Sistema de gestão de saúde e segurança do trabalho	Páginas 44, 45 e 46. A empresa possui uma política de Gestão de classificação e investigação dos acidentes e incidentes de trabalho.	Não.
	403-2 Identificação de periculosidade, avaliação de riscos e investigação de incidentes.	Páginas 44, 45 e 46. Possuímos uma política de Gestão de classificação e investigação dos acidentes e incidentes de trabalho, em que: classificamos os tipos de acidente do trabalho, os quase acidentes ou incidentes, identificamos os riscos, possuímos uma matriz de responsabilidade, estabelecemos um procedimento para comunicação da ocorrência de acidentes e os procedimentos para a investigação das ocorrências, bem como um fluxograma do atendimento médico para cada caso.	Não.
	403-3 Serviços de saúde do trabalho	Página 44, 45 e 46. Possuímos um SESMT que tem as atribuições de garantir o cumprimento de todos os procedimentos incluídos na política mencionada acima. Temos uma Matriz de Responsabilidade que indica os deveres de cada indivíduo e setor no processo.	Não.
	403-4 Participação dos trabalhadores, consulta e comunicação aos trabalhadores referentes a saúde e segurança do trabalho	Página 44, 45 e 46. Implementamos diversas medidas preventivas, como a atuação das Comissões Internas de Prevenção de Acidentes (CIPA) e Brigadas de Incêndio. Também possuímos a Semana Interna de Prevenção de Acidentes de Trabalho e Meio Ambiente (SIPATMA), realizada em todas as unidades	Não.
	403-5 Capacitação de trabalhadores em saúde e segurança do trabalho	Páginas 44, 45 e 46.	Não.
	403-6 Promoção da saúde do trabalhador	Páginas 36, 44, 45 e 46.	Não.
	403-7 Prevenção e mitigação de impactos de SST diretamente vinculados com relações de negócios	Páginas 44, 45 e 46.	Não.
GRI 404: Capacitação e Educação 2016	404-1 Média de horas de capacitação por ano, por empregado	Página 38.	Não.
	404-2 Programas para aperfeiçoamento de competências dos empregados	Páginas 39, 40, 41, 42 e 43.	Não.
	403- Percentual de empregados que recebem avaliações de desempenho	Página 43.	Não.

SUMÁRIO GRI

Norma GRI	Conteúdo	Referência / Resposta	Omissão
GRI 403: Saúde e Segurança do Trabalho 2018	403-8 Trabalhadores cobertos por um sistema de gestão de saúde e segurança do trabalho	Páginas 44, 45 e 46.	Não.
	403-9 Acidentes de trabalho	Páginas 44, 45 e 46.	Não.
	403-10 Doenças profissionais	Páginas 44, 45 e 46.	Não.
GRI 408: Trabalho Infantil 2016	408-1 Operações e fornecedores com risco significativo de trabalho infantil	Página 60.	Não.
GRI 409: Trabalho Forçado ou Análogo ao Escravo 2016	409-1 Operações e fornecedores com risco significativo de casos de trabalho forçado ou análogo ao escravo.	Página 60.	Não.
GRI 416: Saúde e Segurança do Consumidor 2016	416-1 Avaliação dos impactos na saúde e segurança causados por categorias de produtos e serviços	Páginas 31 e 32.	Não.
	416-2 Casos de não conformidade em relação aos impactos na saúde e segurança causados por produtos e serviços	Páginas 31.	Não.

SUMÁRIO GRI

Norma GRI	Conteúdo	Referência / Resposta	Omissão
GRI 417: Marketing e Rotulagem 2016	417-1 Requisitos para informações e rotulagem de produtos e serviços	Página 32.	Não.
	417-2 Casos de não conformidade em relação a informações e rotulagem de produtos e serviços	Página 32. Não foram levantadas inconformidades durante o período de relato.	Não.
	417-3 Casos de não conformidade em relação a comunicação de marketing	Página 32. Não foram levantadas inconformidades durante o período de relato.	Não.
GRI 418: Privacidade do Cliente 2016	418-1 Queixas comprovadas relativas a violação da privacidade e perda de dados de clientes	Páginas 29 e 30. Não foram levantadas comprovações de violação da privacidade e perda de dados de clientes durante o período de relato.	Não.

Créditos:

Coordenação:
Diretoria Jurídica

Consultoria GRI e design:
Moore Belo Horizonte

Fotos:
Banco de imagens - Plena Alimentos

Normativa Referência:
GRI



PLENA
ALIMENTOS